

# Etiologie, Apparition des maladies et Pathogénie

L'état de santé est caractérisé par un équilibre entre le Yin et le Yang. De vieux adages chinois affirment: "En présence de Yin équanime et de Yang secret, la santé est garantie" (Yin Bing Yang Mi), ou encore "Quand le Yin et le Yang sont en harmonie, la santé est préservée" (Yin Yang Tiao He). Un déséquilibre du Yin et du Yang entraînera l'apparition d'une maladie.

Cette apparition est également liée à l'existence de deux processus:

1. Une perte de la résistance corporelle par diminution de l'énergie vitale ou Zheng Qi, encore appelé Qi Correct ou Qi Droit et plus simplement « Le Correct », ou « Le Droit »
2. L'influence d'un agent pathogène sur l'organisme. Cet agent pathogène est appelé Xie Qi ou Energie Perverse ou Energie Nocive, ou en résumé " Le Pervers" ou " Le Nocif".

L'apparition et le développement de la maladie sera le reflet de la lutte entre « Le Correct » (Le Droit) et « le Pervers » (Le Nocif).

La médecine chinoise attache beaucoup d'importance à la présence du Correct qui détermine l'état de santé. Liu Wen Shu des Song du Nord, dans le Su Wen Yi Pian dit: "Quand le Correct est à l'intérieur, le Pervers ne peut l'atteindre" et le Su Wen (chap. 33) dit: "Le Pervers afflue là où il y a vide de Correct. "

La force ou la faiblesse du Correct est déterminée par l'existence de nombreux facteurs qui sont en particulier:

- la constitution physique,
- l'état du mental,
- le milieu environnant,
- l'alimentation,
- la résistance acquise par l'entraînement.

- La constitution physique est liée à l'hérédité; les caractéristiques transmises par les parents à leurs descendants forment la spécificité de l'individu.

Le Ling Shu (chap. 6) fait état de l'existence de différences individuelles dans les qualités innées: "Dans la vie humaine il y a résistance ou non, faiblesse ou force, longévité ou brièveté, Yin ou Yang."

- L'état mental a une action immédiate sur l'activité fonctionnelle du Qi et du sang des organes, et par là une action sur la force ou la faiblesse du Correct. Chez l'homme au mental solide "bien dans sa peau", l'activité des organes est régulière, le Qi et le sang circulent bien, le Correct est abondant et refoule facilement le Pervers. Chez l'homme au mental désorganisé " mal dans sa peau ", les organes ne fonctionnent pas en harmonie, le Qi et le sang sont freinés, le Correct est affaibli et le Pervers pénètre facilement dans le corps en déclenchant des maladies.
- Le milieu environnant et les habitudes de vie ont une influence certaine sur l'apparition des maladies. Une vie déréglée ou des excès entraînent des perturbations de l'activité physiologique, nuisibles à la solidité du Correct.
- L'alimentation et l'entraînement physique ont leur importance dans le renforcement de l'état du Correct. Une alimentation raisonnable combinée à un entraînement régulier augmenteront le Qi et le sang, la vigueur physique se développera, les maladies seront rares.

En revanche, une alimentation dérégulée associée à une vie sédentaire, affaibliront le Correct, sang et énergie circuleront mal, la résistance au Pervers sera diminuée et les maladies apparaîtront.

La place accordée au Correct dans le déclenchement des maladies ne supprime pas pour autant le rôle important tenu par le Qi Pervers dans ce phénomène.

Dans les cas d'épidémies ou de maladies causées par une atteinte externe, le Pervers est même l'élément principal. Dans cette optique, le Su Wen Yi Pian, traitant de la prévention des maladies infectieuses enseigne qu'il faut non seulement conserver la force du Qi droit de l'organisme, mais aussi effectuer un travail de prévention "qui évite le Qi empoisonné".

Ce chapitre consacré à l'étiopathogénie traitera dans une première partie des différents facteurs qui déterminent l'apparition des maladies (Étiologie), une deuxième partie étudiera la formation et l'évolution des maladies (Pathogénie).

## ***Etiologie***

Su Wen (chap. 66) :

« Le ciel dispose des 5 éléments qui gouvernent sur 5 trônes pour engendrer Froid, Chaleur, Sécheresse, Humidité, Vent.

L'homme dispose des 5 viscères pour l'élaboration des 5 souffles qui produisent Joie. Colère, Soucis, Tristesse, Crainte. »

### **Historique des classifications étiologiques**

Dans le Nei Jing, les maladies sont réparties en fonction de la théorie du Yin Yang. Le Su Wen (chap. 62) dit: "Le dérèglement qui se produit dans le Yang est dû au Vent, à la Pluie, au Froid ou à la Chaleur. Celui qui se produit dans le Yin est d'origine alimentaire, résidentielle, sexuelle ou affective."

- En 219, Zhang Zhong Jing (Zhang Ji) dans l'ouvrage " Prescriptions résumées du coffret d'or " (Jin Gui Yao Lue) établit une classification tripartite des maladies:

« Premièrement le système des méridiens (Jing Luo) est touché par un agent pathogène qui pénètre dans les organes; l'origine est à l'intérieur

Deuxièmement, à partir des quatre membres et des neuf ouvertures il y a transmission par les vaisseaux sanguins (Xue Mai) qui sont obstrués, il y a atteinte externe par la peau.

Troisièmement il y a lésion par la fatigue, des animaux et insectes, des armes blanches."

- En 1174, Chen Wu Ze, s'inspirant de l'œuvre de Zhang Zhong Jing, écrivit son traité "des trois catégories de facteurs pathogènes et des symptômes" (San Yin Ji Yi Bing Zheng Fan Lun) et fixa - comme causes externes, les six excès climatiques pathogènes, comme causes internes, les "émotions" des cinq organes, comme causes ni internes ni externes, l'alimentation, la fatigue, les luxations, les fractures, les plaies par armes blanches, les atteintes par les insectes et les animaux.

La taxonomie utilisée dans cet ouvrage se rapproche de celle de Chen Wu Ze. Parmi toutes les étiologies, certaines présentent de nos jours une importance prépondérante, elles sont traitées d'une manière plus détaillée. Ce sont:

- Les 6 excès : Vent, Feu, Canicule, Humidité, Sécheresse, Froid
- Les 7 sentiments : Colère, Joie, Frayeur, Soucis, Tristesse, Soucis et Peur

Une place particulière sera accordée aux maladies ayant leur origine dans les productions pathogènes élaborées au cours d'une première maladie, comme par exemple les Mucosités et les Glaires (Tan Yin), les Stases de sang (Yu Xue), et aux maladies provenant de l'activité fonctionnelle défectueuse d'un organe tel que le Feu interne, l'Humidité interne...

Les autres causes de maladies, épidémies, alimentation, fatigue, blessures externes et atteintes par les animaux et les insectes, seront décrites plus succinctement.

### Trois catégories de causes (San Yin)

- (1) Causes externes
- (2) Causes internes
- (3) Causes ni externes ni internes

#### Classification des Facteurs pathogènes

- 1) Atteintes externes (**Wai Gan**), associées directement ou par analogie aux :
  - ❶ Six Excès (Liu Yin) d'origine climatique,
  - ❷ Maladies épidémiologiques
- 2) Blessures externes (**Wai Shang**) :
  - ❶ Traumatisme et blessure,
  - ❷ Origine parasitologique.
- 3) Blessures internes (Nei Shang) :
  - ❶ Débordements des **Sept Sentiments** (Qi Qing),
  - ❷ Boissons – alimentation,
  - ❸ Travail – inactivité.
- 4) D'autre part, l'étude de l'étiologie comprend également l'analyse des **phénomènes de productions pathogènes**, principalement :
  - ❶ Les **Mucosités** (Tan Yin)
  - ❷ Les **Stases de Sang** (Yu Xue).

## Les Six Excès (Liu Yin)

### Caractères généraux

- Origine

Vent, Froid, Feu, Humidité, Sécheresse, Canicule, sont les modifications climatiques normales, on les appelle les 6 Qi (Liu Qi). Les hommes sont capables de s'adapter à leur variabilité, les 6 Qi ne sont donc pas pathogènes.

Mais des variations climatiques brutales ou anormales ou bien une baisse de la capacité de résistance de l'organisme, peuvent rendre nocives ces 6 énergies qui deviennent alors pathogènes, agressent le corps et produisent des maladies.

Dans ce cas, les 6 Qi sont appelés les 6 excès (6 Yin), et parce qu'ils sont des Qi anormaux, incorrects on les appelle aussi les "6 viciés", les "6 incorrects" (Xie). Ce sont les facteurs pathogènes d'origine externe les plus importants.

Il est à noter que ces conditions extérieures, même extrêmes, ne peuvent être causes de maladies que si l'organisme est affaibli ou déséquilibré. C'est donc préalablement l'état de l'Energie saine du corps (Zheng Qi) qui détermine à partir de quand les Liu Qi deviennent des Liu Yin.

- Caractères communs

- 1) La maladie est en rapport avec le climat de la saison ou avec le milieu environnant.
  - Au printemps ce sont souvent des maladies du Vent.
  - En été, des maladies de la Canicule (Shu): Chaleur de l'été.
  - Un été prolongé (Chang Xia), ou le début de l'automne, ou à la suite d'un séjour prolongé dans un lieu humide, apparaissent souvent des maladies de l'Humidité.
  - Au cœur de l'automne on rencontre le plus souvent des maladies de la Sécheresse.
  - En hiver, des maladies du Froid.
- 2) Les 6 excès peuvent soit agir isolément, soit s'associer à deux ou à plusieurs pour causer la maladie.
  - Dans les états grippaux (Gan Mao), il y a agression par le Vent et le Froid.
  - Dans les diarrhées, association de l'Humidité et de la Chaleur.
  - Dans les rhumatismes, attaque par le Vent, le Froid et l'Humidité.
- 3) Au cours de l'évolution des maladies, les 6 excès non seulement peuvent agir les uns avec les autres, mais parfois également se transformer l'un dans l'autre.
 

Ainsi le Xie du Froid qui pénètre à l'intérieur (Li) peut se transformer en Chaleur.

L'Humidité-Canicule qui dure peut devenir Sécheresse et blesser le Yin.
- 4) Les maladies pénétrant dans l'organisme soit par le nez ou la bouche, soit par l'enveloppe musculaire, soit par ces deux voies en même temps, sont appelées: " Maladies d'origine Externe. "

- Syndromes rattachés aux 6 accès

Un certain nombre d'affections, bien qu'elles ne soient pas directement produites par des dérèglements climatiques, sont classées dans les Liu Yin :

- Un grand nombre de maladies infectieuses aiguës.
- Certaines pathologies d'origine physico-chimique.

Dans ces cas, la détermination de l'agent pathogène ne se fait pas tant à partir d'un raisonnement étiologique que sémiologique. Par exemple, un grand nombre de maladies sont classées dans la catégorie «Vent-Chaleur», bien que le patient n'ait pas été exposé au Vent, ni à la Chaleur ni à une quelconque source d'air chaud en mouvement. Il suffit, pour parler de Vent-Chaleur, qu'il présente des symptômes identiques à ceux traditionnellement décrits comme provenant d'une atteinte externe due à la combinaison du Vent et de la Chaleur (par exemple, fièvre, gorge enflée et douloureuse, crainte du vent, pouls superficiel et rapide ... ).

D'autre part, certaines maladies d'origine interne peuvent présenter des similitudes avec celles dues aux Six Excès externes. Ainsi, il existe des pathologies de Vent interne (Nei Feng), de Froid interne (Nei Han), d'Humidité interne (Nei Shi), de Sécheresse interne (Nei Zao) et de Feu interne (Nei Huo). Elles ne relèvent cependant pas des Liu Yin, mais de déséquilibres du Yin/Yang, du Qi et du Sang, ou de l'activité des Viscères. Elles ne doivent donc pas être confondues avec les maladies d'origine externe, malgré la similitude d'appellation, car leurs tableaux cliniques et les stratégies de traitement qu'elles réclament sont complètement différents.

## 1) Le Vent (Feng)

Le Vent est le Qi principal du printemps, mais il peut se produire en toutes saisons. Son agent pathogène peut être soit un Vent externe, soit un Vent interne.

Le Vent externe est à l'origine d'une maladie par agression de l'organisme à partir d'un facteur issu de l'environnement physique.

Pour le Vent interne, la cause réside dans un mauvais fonctionnement du Foie.

Le Su Wen (chap. 42) dit: "Le Qi du Vent est contenu dans la peau, quand les ouvertures de la peau (Cou li) s'ouvrent il y a du Froid et quand elles se ferment il y a du Chaud et on est oppressé." Il explique de même (chap. 74): "Tous les Vents appartiennent au Foie."

Il s'agit d'abord du Vent d'origine externe puis du Vent d'origine interne.

### ☐ Nature et caractéristiques de l'agent pathogène Vent

#### (1) Le Vent est au principe de nombreuses maladies

Le Vent est le facteur pathogène principal des 6 excès. Le Froid, l'Humidité, la Sécheresse, la Chaleur agressent l'organisme en s'appuyant sur le Vent et forment les syndromes: Vent-Froid, Vent-Chaleur, Vent-Humidité, Vent-Sécheresse. A tel point que VENT NOCIF est devenu le terme générique pour les facteurs pathogènes externes.

#### (2) Le Vent est un facteur Yang, sa nature est "d'ouvrir et de faire écouler"

La nature du Vent est le mouvement. Il ne reste pas en place, s'élève et va vers l'extérieur, C'est pourquoi il est un facteur Yang. Les caractéristiques du Vent font qu'il lèse souvent la partie supérieure (tête et haut du corps) et l'enveloppe musculaire (Ji Biao). Le Su Wen (chap. 29) dit: "Lorsqu'on est blessé par le Vent, le haut est d'abord affecté."

Comme le Vent "ouvre et fait s'écouler", la peau, les poils et les ouvertures de la peau (Cou li) débouchent et s'épanchent. On observe sueur et crainte du Vent.

#### (3) La nature du Vent est de se déplacer et de se transformer

"Se déplacer, circuler" (Shan Xing) signifie qu'une maladie causée par le Vent est erratique. Ainsi dans les rhumatismes (Bi Zheng) causés par le Vent, on observe souvent des douleurs articulaires qui se déplacent, la douleur n'est pas fixe, c'est une manifestation d'une abondance immodérée du Qi du Vent. C'est pour cela que ces rhumatismes sont appelés: "Bi circulant" ou "Bi du Vent".

"Se transformer d'une façon répétée" (Shu Bian) signifie qu'une maladie due au Vent est sujette à des fluctuations irrégulières et se développe rapidement. Par exemple les "Boutons du Vent" (Feng Zheg) (maladies éruptives infantiles) sont caractérisés par des démangeaisons de la peau, sans localisation précise, qui apparaissent et disparaissent brutalement. En même temps parce que le Vent est la maladie externe qui guide les autres, l'éclosion de la maladie est brutale et son évolution rapide. C'est aussi la maladie interne (Zhong Feng) où se manifestent les symptômes de syncope brutale, éclosion brusque.

Le Su Wen (chap. 42) résume ces propriétés en disant: "Le Vent se déplace et a des transformations répétées».

#### (4) Le Vent a pour nature le mouvement

Le terme d'agitation" (Dong) indique qu'une maladie causée par le Vent se caractérise par de l'agitation. Les symptômes fréquents tels qu'éblouissement, vertiges, tremblements, spasmes des membres, et même nuque raide et opisthotonos, sont des pathologies du Vent.

## ☐ Syndromes du Vent

### Maladies du Vent externe

Le Vent externe pénètre par la peau ou les voies respiratoires, en perturbant l'Energie défensive et en générant des symptômes tels que fièvre, transpiration, crainte du vent, évolution rapide et pouls Fu (superficiel).

- Atteinte par le Vent: fièvre, crainte (Wu) du Vent, sueur, pouls superficiel et lent, ou gorge irritée, toux, nez bouché.
- Vent-Froid: voir au chapitre «maladie du Froid externe».
- Vent-Chaleur: voir «maladie de Chaleur externe».
- Vent-Humidité: voir au chapitre «maladie d'Humidité externe».
- Douleurs articulaires erratiques Feng Bi, Xing Bi.
- Œdème du Vent (Feng Shui). Manifestations aiguës: fièvre, crainte du Vent, œdème généralisé, important au niveau du visage, oligurie, os et articulations douloureux.
- Urticaire (Feng Zhen Kuai): «peau qui démange», prurit se déplaçant sans point fixe, d'apparition et de disparition rapide.

### Maladies du Vent interne

- Symptômes principaux: éblouissements, vertiges, spasmes des membres, perte de connaissance brutale, yeux et bouche déviés, hémiparésie.
- Causes:

(1) « le Yang du Foie se transforme en Vent

La production de Vent interne est essentiellement une manifestation de la pathologie du Foie. C'est pour cela qu'elle est appelée «agitation interne du Vent du Foie». En effet le Foie a pour fonction de garder le sang, répandre le Jing dans les yeux, diffuser le Qi dans les tendons et jouer un rôle dans l'activité mentale.

(2) « le Sang Vide produit du Vent

Le Vent interne peut également avoir les causes suivantes : «Vide de Yin, manque de Sang», «Vent et Yang troublent le Haut», «Tendons et vaisseaux ne sont plus nourris.»

(3) « la Chaleur à son extrême produit du Vent

Le Vent interne peut aussi être dû à une trop grande abondance de Chaleur qui brûle le méridien du Foie et met le Vent en mouvement.

Ainsi les cas cliniques courants que sont «le Yang du Foie se transforme en Vent», «le Sang Vide produit du Vent», «la Chaleur à son extrême produit du Vent», sont à ranger dans la catégorie des Vents internes donnant naissance à des symptômes tels que vertiges, spasmes, convulsions, paralysies et pertes de connaissance.

## 2) Le Froid (Han)

Le Froid est le Qi essentiel de l'hiver. Il peut cependant se rencontrer pendant les autres saisons, mais à ce moment là, il n'est pas aussi fort que celui de l'hiver.

On distingue la pathologie du Froid externe et celle du Froid interne.

- Le Froid externe désigne l'agent pathogène Froid issu du monde extérieur. Selon ses effets pathologiques on différencie Shang Han et Zhong Han. Shang Han correspond au Xie Froid qui blesse l'enveloppe musculaire, Zhong Han au Xie Froid qui atteint directement les organes.
- Le Froid interne est produit par une insuffisance du Yang Qi de l'organisme.

Bien que distincts, Froid externe et Froid interne sont en relation constante et s'influencent mutuellement. Les personnes dont le sang est en état de vide et qui ont un Froid interne attrapent facilement un Froid externe. Si le Froid externe pénètre dans l'organisme, qu'il s'y accumule, cela lèse souvent le Yang Qi du corps et cause l'apparition de Froid interne.

## ☐ Nature et caractéristiques de l'agent pathogène Froid

### **(1) Le Froid est un facteur Yin, il a la faculté de blesser le Yang**

Le Froid est la manifestation d'une abondance de Yin Qi, sa nature étant donc Yin, on peut affirmer: "l'abondance de Yin donne du Froid".

Par lui-même le Yang peut se transformer en Yin, mais une surabondance de Yin et de Froid manifeste un affaiblissement du Yang Qi: ce dernier non seulement est incapable de chasser le Yin-Froid, mais en plus il est "contre-dominé" (méprisé, Wu) par le Yin-Froid d'où la formulation: "quand le Yin est abondant il y a une maladie du Yang".

Le Yang Qi étant diminué ne peut plus assurer sa fonction normale de réchauffement et mutation du Qi, d'où l'apparition de maladies Froides dues à la baisse de l'activité de l'organisme.

- Si le Froid externe pénètre dans l'enveloppe musculaire, le Yang Wei est congestionné et on pourra ressentir de la crainte du Froid.
- Si l'atteinte du Froid porte directement sur la Rate et sur l'Estomac, le Yang de la Rate est endommagé et en réaction on observe: cavité stomacale et ventre froids et douloureux, vomissements et diarrhées.
- Si le Yang de la Rate et des Reins est vide, la capacité de "réchauffer et transporter" est insuffisante, il y a baisse de l'activité fonctionnelle, d'où l'apparition de symptômes tels que crainte du Froid, membres froids, lombes et colonne vertébrale froides et douloureuses, œdème, ascite (Fu Shui), diarrhée d'aliments non digérés, polyurie.

Le Su Wen (chap. 74) résume cette symptomatologie en disant: "Toutes les maladies où les liquides organiques (Shui Ye) qui sont clairs et frais appartiennent au Froid."

### **(2) Le Froid produit des occlusions de type Froid (Ning Zhi)**

"Ning Zhi" représente l'obstruction, le passage bouché.

La circulation ininterrompue et sans entraves du Qi, du sang et des liquides Jin (Jin Ye) dépend du Yang. Si le Yang est vide, le Yin et le Froid excessifs, apparaissent les manifestations suivantes, décrites par le Su Wen (chap. 39). "Si le Froid pénètre dans un méridien, il y cause un ralentissement puis une contraction qui bloquent la circulation. S'il s'installe à l'extérieur du vaisseau il y a manque de sang. S'il se loge au dedans, l'arrêt de la circulation du Qi cause une douleur aiguë." Et plus loin: "Le Froid peut s'installer à l'extérieur du vaisseau, il le refroidit et le recroqueville. Celui-ci rétracte ses petits vaisseaux en provoquant une douleur brutale qu'un réchauffement peut enrayer immédiatement."

Ces signes sont dus à un arrêt du Qi et du sang dans les vaisseaux en présence de Yin et d'énergie pathogène Froid en excès. Le Yang Qi ne peut arriver à les contenir.

Cliniquement toutes les maladies se manifestant par une obstruction par le Froid accompagnée de douleurs, ont comme grand principe thérapeutique de réchauffer le Yang et disperser le Froid.

### (3) Le Froid produit des contractions de type Froid (Shou Yin)

“Shou Yin” a le sens de contracter, tirer. Quand le Xie Froid pénètre dans le corps, il fait contracter le Qi et provoque une douleur qui tire. Si le Froid entre dans l'enveloppe musculaire, les orifices pileux se contractent, le Yang protecteur (Yang Wei) est bloqué, et cela entraîne: crainte du Froid, fièvre, absence de sueur, douleur à la tête et au corps, pouls serré (Jin).

Si le Froid se trouve dans les méridiens et collatéraux (Jing Luo) et les articulations, les méridiens (Jing Mai) sont tiraillés, ce qui peut entraîner des parésies des membres, ou bien un Froid brutal (Leng Ni) qui paralyse. “Quand il y a Froid, le Qi se contracte” dit le Su Wen (chap. 39).

#### ☐ Syndromes du Froid

#### Maladie du Froid externe

- Vent-Froid: Crainte (Wu) du Froid, (cette crainte du Froid n'est pas améliorée par la chaleur), absence de sueur, fièvre, tête et corps douloureux, articulations douloureuses.
- Rhumatisme de Froid (Han Bi ou Tong Bi): douleurs violentes des articulations apaisées par la chaleur, aggravées par le Froid. Parfois contractures, difficultés à mouvoir les membres.
- Le Froid lèse Rate-Estomac (Han Shang Pi Wei) entraînant estomac et ventre douloureux, vomissements, inappétence, borborygmes intestinaux, diarrhées; symptômes parfois accompagnés de crainte du Froid et de corps douloureux.

#### Maladie du Froid interne ou Froid Vide

Symptômes principaux: crainte (Wei) du Froid, (cette crainte du Froid est améliorée par la chaleur), le Froid remontant dans les membres, vomissements de liquides clairs, diarrhée d'aliments non digérés, polyurie, fatigue, attitude couchée en chien de fusil, froid et douleurs localisés.

Causes:

- Quand le Yin est abondant le Yang est vide et ne peut plus assurer sa fonction de réchauffement, le Froid naîtra donc à l'intérieur. Ces manifestations de “Yang déclinant, Qi vide” autrement dit de baisse de l'activité fonctionnelle sont aussi appelées pour cela “Froid-Vide”.
- D'après Su Wen (chap. 74) “Toutes les contractions par le Froid appartiennent aux Reins.

### 3) Le Feu (Huo) et la Chaleur (Re)

La Chaleur (Re) et le Feu (Huo) sont produits par l'abondance du Yang. On peut utiliser les deux appellations, cependant ces énergies ne sont pas absolument identiques. Il existe deux différences:

#### (i) En ce qui concerne le Qi pervers (Xie Qi)

La Chaleur (Re) appartient généralement aux excès externes de la catégorie Yang, comme Chaleur-Vent, Chaleur-Canicule, Chaleur-Humidité.

Le Feu prend surtout naissance à l'intérieur du corps en donnant: “Le Feu du Cœur s'enflamme en haut”, “Le Feu du Foie s'élève florissant”, “le Feu de la Vésicule Biliaire va à contre sens”.

#### (ii) En ce qui concerne le Qi correct (Zheng Qi), le Feu est un Qi correct lorsqu'il est contenu dans les organes (Zang Fu) et qu'il a pour rôle de réchauffer et de produire des transformations. Il est le Yang Qi. Le Nei Jing l'appelle, «Jeune Feu» (Shao Huo).

Si le Yang est trop abondant, il se transforme en Feu ardent, il affaiblit et disperse le Qi correct et devient alors un facteur pathogène. Le Nei Jing l'appelle «Feu Adulte» (Zhuang Huo). C'est ce qu'exprime la phrase du Su Wen (chap. 5): “Le Zhuang Huo consomme le Qi... le Shao Huo produit le Qi.” La chaleur (Re), en revanche n'appartient pas au Qi correct de l'organisme.



Il existe enfin un type de Chaleur (Chaleur Wen) de même nature que le Feu (Huo) et la Chaleur (Re). Le terme Wen signifie Chaleur, mais par rapport à Re il a d'une part une connotation d'Humidité (on pourrait comparer Wen au “ Warm ” et Re au “ Heat ” des Anglais), et d'autre part il est considéré comme moins violent que Re. Par exemple, si Wen est associé à la Chaleur du printemps, Re est associé à celle du plein été. Comme la Chaleur Re, c'est un facteur pathogène des maladies “chaudes” d'origine externe, on les regroupe donc souvent ensemble.

Pour le Feu et la Chaleur on distingue une pathologie interne et une pathologie externe.

La pathologie externe est due à une atteinte par l'agent nocif (Xie) de la Chaleur (Wen, Re).

La pathologie interne provient d'un mauvais fonctionnement des Zang Fu, du Yin Yang, ou du Sang et du Qi.

Le Su Wen (chap. 62) précise: “Le vide de Yin produit de la Chaleur interne. l'abondance de Yang produit de la Chaleur externe”, et encore “le Feu n'est autre que l'excédent du Qi”.

Enfin une atteinte par un des 5 excès (Vent, Canicule, Humidité, Sécheresse, Froid) d'origine externe, ou bien une excitation mentale appelée “excès des 5 émotions” (Wu Zhi), peuvent se transformer en Feu. On dit alors, “ Les 5 Qi se muent en Feu”, “ les 5 émotions se muent en Feu”.

#### □ Nature et caractéristiques de l'agent pathogène Chaleur-Feu (Re-Huo)

##### **(1) La Chaleur-Feu appartient au Yang. sa nature est de s'enflammer et de s'élever**

Le Su Wen (chap. 5) dit: «Quand le Yang est florissant il y a Chaleur (Re)».

Le Yang régit le mouvement, le pousse vers le haut, la nature du Feu Chaleur est de brûler, de consumer et de s'élever en flammes, il appartient donc au Yang.

Ses atteintes se traduisent par les signes suivants : hyperthermie, crainte de la Chaleur, soif et agitation (Fan Ke), transpiration, pouls vaste (Hong) et précipité (Shuo). S'il agresse l'esprit (Shen Ming) on peut observer agitation anxieuse (Xin Fan), insomnie, démence agitée (Kuang Zao). confusion mentale, délire verbal.

C'est pourquoi le Su Wen (chap. 74) dit: “Tous les délires ambulatoires dépendent du Feu” Les maladies qu'il provoque se manifestent surtout dans la partie supérieure du corps.

Ainsi:

- “Le Feu du Cœur s'enflamme en Haut, il est source d'ulcérations (Chuang) dans la bouche et sur la langue.
- “ Le Feu de l'Estomac abondant et brûlant” entraîne des gonflements et des douleurs des gencives.
- “Le Feu du Foie fait irruption en haut”, occasionne des céphalées, des yeux rouges, gonflés et douloureux.

##### **(2) La Chaleur-Feu consomme le Qi et blesse les Liquides organiques**

«Le Zhuang Huo consomme le Qi ».

Le Xie du Feu-Chaleur consomme les liquides Yin et entraîne une fuite des liquides organiques vers l'extérieur. Il cause ainsi une perte de Yin et de Jin dont les symptômes sont: soif, désir de boire, sécheresse de la bouche, selles sèches et dures, oligurie.

### **(3) Le Feu produit le Vent, agite le sang**

En pénétrant dans le corps, le Xie du Feu-Chaleur brûle le méridien du Foie et épuise les liquides Yin. Les méridiens tendino-musculaires n'étant plus irrigués, apparaît l'agitation interne du Vent du Foie, manifestation de " la Chaleur à son extrême produit du Vent".

Les symptômes sont: hyperthermie, perte de connaissance, délire verbal, spasmes des membres, plafonnement oculaire, nuque raide, opisthotonos.

Le Su Wen (chap. 74) dit: "Tous les cas de Chaleur, éblouissements, spasmes, appartiennent au Feu."

- Le Xie du Feu Chaleur peut en même temps accélérer le flux sanguin. Celui-ci va divaguer et causer des pertes de sang tels que: hématomes, épistaxis, enterrorragies, hématuries, érythèmes, exanthèmes, rash, et chez les femmes, méno-métrorragies.

### **(4) Le Feu a tendance à provoquer des gonflements et des abcès**

A l'intérieur de la couche du Sang, le Feu-Chaleur pervers peut aussi s'amasser par endroit, corrompre la chair et le sang et provoquer anthrax (Yong), tumeurs (Zhong), boutons (Chuang), abcès (Yang).

Le Ling Shu (chap. 8 1) dit: "Une grande chaleur qui ne cesse point, finit par corrompre les chairs, les chairs corrompues donnent du pus, c'est pourquoi on l'appelle Yong. "

Le Su Wen (chap. 74) dit aussi: " Tous les Yong, les démangeaisons, les boutons, appartiennent au Cœur", le Cœur désignant ici le Feu du méridien du Cœur.

☐ Syndromes de Feu Chaleur (Hao Re)

#### **Maladie de Feu Chaleur externe (Wai Gan)**

Les signes se rencontrent généralement dans les maladies "Chaudes" (Wen Re). A la phase initiale on observe: fièvre, légère crainte du Vent et du Froid, céphalées, gorge enflée et douloureuse, bouche sèche et soif; par la suite se manifestent: fièvre sans frissons, soif importante, envie de boire.

Quand la chaleur pénètre dans la couche du sang et de l'énergie nourricière (Ying Qi) il se produit de l'agitation anxieuse et de l'insomnie pouvant engendrer "le vent qui agite le sang".

#### **Maladie de Feu Chaleur interne (Nei Shang)**

Les maladies liées à la Chaleur d'origine interne sont essentiellement la manifestation d'un accroissement excessif du Yang ou d'un vide exagéré du Yin des organes.

- L'accroissement du Yang appartient au Feu en plénitude (Shi Huo) et se manifeste dans les modifications pathologiques du Feu du Cœur, du Foie, du Poumon, de l'Estomac. Symptômes: ulcérations de la langue et de la bouche, yeux rouges, amertume dans la bouche, agitation anxieuse, gorge sèche et douloureuse, soif, désir de boire, froid, selles déshydratées, oligurie, urines rouges.
- Le Vide du Yin appartient au Feu en état de vide (Xu Huo) et traduit les modifications pathologiques du Rein, du Cœur, du Foie et du Poumon.  
Les symptômes en sont: sensation de chaleur aux paumes des mains, plantes des pieds et thorax (Wu Xin Fan Re), insomnie, sueurs nocturnes, gorge sèche, yeux secs, vertiges, bourdonnements d'oreilles

## 4) L'Humidité (Shi)

L'Humidité est le Qi principal de “ l'été qui se prolonge ” (long été) (Chang Xia). Cette saison se trouve à la jonction de l'été et de l'automne. La Chaleur Yang diminue, la vapeur d'eau monte et s'échauffe, le Qi de l'eau s'élève. Comme l'Humidité est abondante, c'est la saison où le Qi de l'Humidité est le plus important.

Il existe un facteur pathogène d'Humidité externe et un autre d'Humidité interne.

La pathologie de l'Humidité externe est due à une agression du corps par le Xie de l'Humidité externe, sous un climat humide, après la traversée de l'eau, la mouillure par la pluie, ou une habitation en lieu humide.

L'Humidité interne se produit parce que la Rate n'assure plus sa fonction de “résistance et transport” (Jian Yun) et que l'Eau-Humidité s'amasse.

Les 2 pathologies (Humidité externe et Humidité interne) réagissent l'une sur l'autre, souvent au stade de début de la maladie.

- Quand il y a blessure par l'Humidité d'origine externe, le Xie de l'Humidité entrave le bon fonctionnement de la Rate qui ne peut assurer sa fonction de “ résistance-transport ” et l'Humidité se développe dans le corps.
- Si le Yang de la Rate est vide et affaibli, l'Eau-Humidité (Shui Shi) ne peut se transformer ce qui engendre facilement une agression par Humidité externe.

□ Nature et caractéristiques de l'agent pathogène Humidité

### (1) L'Humidité est de nature lourde et trouble

Les termes de “lourd”, “ pesant”, signifient en général que lors d'une maladie causée par le Vie Humidité, la tête et le corps sont lourds, les membres courbaturés, sans force et pesants.

Quand l'Humidité externe pénètre dans l'enveloppe musculaire, le Yang pur (Qing Yang) ne peut s'élever, le Ying (nourricier) et le Wei (protecteur) ne sont pas en harmonie, ce qui cause tête lourde, corps fatigué et sans force, membres courbaturés. Si le Xie de l'Humidité séjourne dans les Jing Luo et les articulations, le Yang Qi ne peut se répandre et on observe des paresthésie (muscles et peau comme engourdis) et des articulations douloureuses et pesantes. Pour cela, les Bi de L'Humidité (Shi Bi) sont également appelés Bi pesants (Zhuo Bi).

“ Zhuo ” signifie “ impur ”, mais également “ trouble ”, “ sale ”. Quand l'énergie perverse de l'Humidité est à l'origine d'une maladie, différents symptômes impurs se manifestent tels que impuretés sur le visage cire dans les yeux, selles pâteuses (Tang Xie). eczéma (Shi Zhen).

### (2) L'Humidité est de nature “ collante” et “ stagnante”

Les termes de “collant” et “stagnant”, manifestent la propriété qu'a le Xie de l'Humidité externe de séjourner dans l'organisme. Les maladies qu'il provoque durent longtemps, sont difficiles à guérir et l'évolution en est longue. Citons par exemple: les rhumatismes dus à l'Humidité, l'eczéma, les fièvres typhoïdes et paratyphoïdes (Shi Wen Bing).

### (3) L'Humidité, agent pathogène Yin, arrête facilement le fonctionnement du Qi et blesse le Yang Qi

L'agent pathogène de l'Humidité est lourd, trouble, visqueux, stagnant, il est donc de la même nature que l'eau et appartient au Yin.

Quand il pénètre dans le corps, il stagne dans les organes (Zang Fu). et les méridiens Jing Luo où il peut très facilement bloquer le fonctionnement du Qi, dérégler l'activité de montée et descente, et empêcher le passage dans les Jing Luo.

Les symptômes suivants apparaissent: oppression thoracique, oligurie et dysurie, défécation difficile, sensation de «boule» dans l'Estomac (Pi : sensation subjective de «boules» ou de «masse» dans l'abdomen ou l'estomac, rapportée à une stagnation du Qi.)

L'humidité est de nature Yin, en pénétrant dans l'organisme elle affaiblit le Yang Qi. La rate agent du "transport et de la transformation" de l'eau et de l'humidité aime la sécheresse et craint l'Humidité. L'humidité permanente entrave la Rate, son Yang Qi est affaibli à son tour, et perd sa capacité de transport-transformation,

L'eau et l'Humidité s'amassent, entraînant diarrhées, oligurie, œdèmes, ascite.

Le Su Wen (chap. 71) dit: "Quand l'Humidité l'emporte elle suinte et imbibe à tel point que l'eau est arrêtée et qu'il y a œdèmes."

#### **(4) L'Humidité a tendance à descendre et attaque facilement la position Yin**

Les pathologies qui en découlent touchent fréquemment le bas du corps et évoluent dans cette direction (œdèmes des membres inférieurs, leucorrhées, troubles gastro-intestinaux ... ). Cependant, malgré cette prédilection, l'Humidité peut se rencontrer dans toutes les parties du corps.

#### **☐ Syndromes de l'Humidité**

##### **Maladie de l'Humidité externe (Wai Shi)**

- Humidité-Vent (Symptôme de surface Biao): fièvre qui s'élève l'après-midi (fièvre cyclique vespérale), transpiration qui ne dissipe pas la fièvre, crainte du Vent, tête et corps lourds et embarrassés, membres courbaturés.
- Rhumatismes de l'Humidité (Shi Bi) (Zhuo Bi) : articulations douloureuses, courbaturées, pesantes, douleurs fixes, difficulté à se mouvoir, parfois paresthésies des muscles et de la peau.

##### **Maladie de l'Humidité interne (Nei Shi)**

Symptômes principaux: manque d'appétit, bouche pâteuse, absence de soif, oppression thoracique, nausées, réplétion stomacale et abdominale avec sensation de masse et boule internes (Pi), tête et corps lourds et embarrassés, diarrhée pâteuse ou liquide, peau œdémateuse, visage jaune, urines troubles, leucorrhées.

Cause: l'Humidité interne est la manifestation d'un trouble de l'activité de "transformation-transport" de la Rate. Lorsque la Rate est en état de Vide elle ne peut faire circuler les liquides organiques qui s'amassent et s'accumulent au point de se transformer en œdèmes. Su Wen (chap. 74): "Tous les gonflements liés à l'Humidité dépendent de la Rate."

## **5) La Sécheresse (Zao)**

La Sécheresse est le Qi principal du plein automne. En cette saison l'air manque d'humidité et d'eau, les jours commencent à être frais ou froids et le temps devient extrêmement sec.

Il existe un facteur pathogène de la Sécheresse externe et un autre de la Sécheresse interne.

La pathologie de la Sécheresse externe correspond à une agression par le Vie Sécheresse présent dans l'environnement climatique. Le Vie pénètre en général par le nez et la bouche et la maladie débute souvent par le Poumon et le Wei Qi (Qi protecteur).

Les atteintes par la Sécheresse peuvent être Chaudes ou Froides (Liang), car en automne il reste du Qi du Feu de l'été qui provoque généralement de la Sécheresse Chaude, mais le Qi Froid de l'hiver tout proche peut parfois se manifester en créant de la Sécheresse Froide.

La Sécheresse interne provient le plus souvent d'exonérations trop abondantes (urines, selles) ou d'un excès de transpiration. Le sang et le Jing (essence) sont agressés à l'intérieur (Jing Xue Nei Duo), ce qui entraîne une perte des liquides du Yin (Yin Jin) de l'organisme.

#### ☐ Nature et caractéristiques de l'agent pathogène Sécheresse

##### **(1) La Sécheresse est un état sec et astringent, et lèse donc très facilement le Jin Ye**

Le Xie Sécheresse est le Qi de la purification de l'automne (Lian Su). Il est sec et astringent et lèse donc très facilement les liquides Jin du corps, en donnant naissance au syndrome “d'amoindrissement des liquides du Yin” (Yin Jin Kui Xu) caractérisé par le nez et la bouche secs, la gorge sèche, la soif, une peau craquelée, des cheveux ternes, des selles dures et déshydratées, de l'oligurie.

##### **(2) La Sécheresse lèse facilement le Poumon**

Le Poumon aime être purifié et humidifié, mais il ne peut endurer l'Humidité et encore moins supporter la Sécheresse.

En présence d'Humidité il y a formation de Yin (glaires), associée à la Sécheresse on note une diminution des liquides (Jin).

Le Poumon régit la respiration et communique avec le Grand Souffle (Da Qi : énergie cosmique).

Sa correspondance externe se trouve dans la peau et les poils.

Quand le Xie Sécheresse agresse quelqu'un, il pénètre généralement par la bouche et le nez et atteint facilement le Poumon. Ce dernier, touché par la Sécheresse, n'est plus humidifié par les Jin d'où une baisse de ses fonctions principales de déploiement-distribution du Qi et de purification-descente.

Les symptômes de cette atteinte du Poumon seront: toux sèche avec peu de Glaires (Tan), crachats visqueux (Tan), difficiles à expectorer, ou présence de sang dans les Crachats (Tan), asthme, poitrine douloureuse.

#### ☐ Syndromes de la Sécheresse

##### **Maladies de la Sécheresse externe ( Wai Zao)**

- Sécheresse chaude (Wen Zao):  
Symptômes : fièvre, crainte (Wu) légère du Vent et du Froid, mal à la tête, sueur faible, soif, angoisse, nez et gorge secs, toux sèche avec peu de mucosités (Tan), ou bien présence de sang dans les glaires, toux qui ne soulage pas.
- Sécheresse froide: (Liang Zao):  
Crainte (Wu) du Froid, fièvre, céphalées, absence de sueur, toux sèche avec peu de mucosités (Tan), bouche et nez secs.

##### **Maladie de la Sécheresse interne (Nei Zao)**

Symptômes principaux: bouche et gorge sèches, peau sèche et rêche; poils et cheveux secs et ternes, amaigrissement, oligurie, selles sèches et dures.

Causes: cette maladie témoigne d'un état d'amoindrissement des liquides organiques, ce qui l'a fait nommer également “Jin épuisé” ou “sécheresse du sang”.

La sécheresse interne est souvent provoquée par une abondance de Chaleur qui diminue les liquides, ou par des pertes de Jin consécutives à des transpirations profuses, des vomissements, des exonérations excessives ou des spoliations sanguines. Une lésion du Jing et du sang au cours d'une maladie chronique peut également lui donner naissance.

## 6) La Canicule (Shu : Chaleur de l'été)

La Canicule (Shu: Chaleur de l'été) est le Qi principal de l'été.

Il résulte de la transformation de la Chaleur et du Feu (Huo Re).

Le Su Wen (chap. 67) dit: «Chaleur au ciel, sur terre donne le Feu».

La canicule a un caractère saisonnier évident, et ne se rencontre qu'en été. Le Su Wen (chap. 31) précise qu'« avant le solstice d'été se produisent les maladies caniculaires ».

La canicule est une énergie pathogène d'origine uniquement externe, *la théorie de la Canicule interne n'existe pas.*

☐ Nature et caractéristiques de l'agent pathogène Canicule

### (1) La Canicule appartient au Yang, sa nature est la Chaleur exacerbée

La Canicule est produite par le souffle (Qi) de la Chaleur Feu de l'été.

La Chaleur Feu est Yang, la Canicule est donc une énergie pathogène Yang.

Les symptômes qui lui correspondent sont: fièvre élevée, soif et agitation (Fan Ke), transpiration, pouls vaste (Hong).

### (2) La caractéristique de la Canicule est de se déployer (Sheng San), sa fonction de blesser les Jin et d'épuiser le Qi

La Canicule utilise la faculté du Yang de s'élever, aussi lorsqu'elle pénètre dans le corps elle monte et se répand. Elle fait s'ouvrir les pores de la peau provoquant une transpiration abondante. La transpiration excessive tarit les Jin Ye entraînant soif, envie de boire, poitrine oppressée et échauffée, oligurie.

Le Qi est éliminé par la sueur en même temps que les liquides; un état de Vide de Qi s'installe causant asthénie, dyspnée, et même, perte de conscience et syncope.

Pour le Su Wen (chap. 39): “La Canicule ouvre les orifices cutanés, active la circulation du Ying (nourricier) et du Wei (protecteur), répand des sueurs qui entraînent des fuites de Qi. ”

### (3) La Canicule est souvent mêlée d'Humidité

Il pleut beaucoup pendant la saison chaude et l'Humidité est importante. La Chaleur élève la température de l'Humidité qui se met en mouvement et augmente le degré hygrométrique de l'air. Les deux atteintes par la Canicule et par l'Humidité sont donc souvent associées et les symptômes de fièvre et soif fréquemment accompagnés de fatigue des 4 membres, poitrine oppressée, nausées, diarrhées.

☐ Syndromes de la Canicule

### Blessure par la Canicule (Shang Shu)

Température élevée, sueurs abondantes, angoisse, soif, désir de boire, asthénie, urines rouges.

## Insolation (Zhong Shu)

Dans les cas légers: vertiges, nausées, poitrine oppressée, vomissements.

Dans les cas graves: syncope, perte brutale de connaissance, polyphonie bruyante, mains et pieds brusquement glacés.

## Canicule-Humidité (Shu Shi)

Symptômes: chaleur et Froid alternés, angoisse, soif, poitrine oppressée, nausées, anorexie, asthénie, diarrhées, oligurie.

## Les Sept Sentiments et Ou 5 Emotions (Qi Qing Wu Zhi)

« En dehors de toute perversion externe... c'est un manquement grave pour un médecin que d'ignorer l'état affectif d'un malade » Su Wen, (chap. 77).

Les 7 sentiments représentent les modifications de l'esprit en réaction à la perception de messages émotionnels transmis par l'environnement. Ils font partie de la sphère d'activité normale du mental et ne sont pas en eux-mêmes des agents pathogènes.

Les Sept Sentiments sont :

- 1) Joie (Xi)
- 2) Colère (Nu)
- 3) Soucis (You)
- 4) Excès de Réflexion (Si)
- 5) Tristesse (Bei)
- 6) Peur (Kong)
- 7) Choc émotif (Jing)

Mais à la suite de stress mentaux, brutaux, extrêmes, violents, prolongés ou itératifs, ils peuvent provoquer un désordre fonctionnel du Qi ou du sang des Zang Fu et être à l'origine de l'apparition d'une maladie.

L'action pathogène des Sept Sentiments, à l'inverse de celle des Six excès, n'a pas besoin de pénétrer dans l'organisme, elle se porte donc directement sur les organes (Zang), c'est pourquoi l'on considère les sept sentiments comme les facteurs principaux des maladies d'origine interne (Nei Shang).

Dans la théorie des cinq mouvements, les sept sentiments se rapportent aux cinq éléments et portent le nom de cinq émotions (Wu Zhi): Joie, Colère, Pensée, Tristesse et Peur.

Au même titre que les Six Energies climatiques (Liu Qi), les réactions émotionnelles, lorsqu'elles ne dépassent pas certaines limites, font partie du fonctionnement normal de l'être humain. Mais, à la suite de perturbations brutales, extrêmes, prolongées ou répétées, elles peuvent prendre des proportions anormales et perturber l'organisme. Alors que les Energies pathogènes externes doivent pénétrer dans l'organisme par la peau ou les voies respiratoire, les Sept Sentiments peuvent directement affecter les Organes, induisant des maladies ou favorisant leur développement. **Les Organes les plus couramment affectés par les excès émotionnels sont le Cœur, le Foie et la Rate.**

## Rapport des cinq émotions avec les organes (Zang)

L'activité mentale a besoin du Jing Qi des organes (Zang) comme base matérielle. Le Su Wen (chap. 5) dit: “ L'homme a cinq organes élaborant cinq souffles (Qi) qui engendrent la Joie, la Colère, la Tristesse, la Pensée et la Peur.”

- L'émotion du Cœur est la Joie,
- celle de la Rate est la Pensée,
- celle du Poumon est la Tristesse,
- celle du Rein est la Peur,
- celle du Foie est la Colère.

Un excès d'une émotion blesse l'organe qui lui correspond. “L'excès de Colère lèse le Foie, l'excès de Joie lèse le Cœur, l'excès de Pensée lèse la Rate, l'excès de Tristesse lèse le Poumon, l'excès de Peur lèse le Rein”, dit le Su Wen (chap. 5).

Cinq mouvements	Bois	Feu	Terre	Métal	Eau
Cinq Organes	Foie	Cœur	Rate	Poumon	Rein
Climat : Six Excès	Vent	Canicule ,Chaleur	Humidité	Sécheresse	Froid
Emotions : Sept Sentiments	Colère	Joie, Frayeur	Pensée	Tristesse, Soucis	Peur

## Mécanisme pathologique des Cinq Emotions

### (1) Les cinq émotions en excès lèsent la circulation du Qi des Zang

L'excès d'une émotion blesse l'organe, affecte essentiellement son activité fonctionnelle, entraîne un dérèglement de la “montée et de la descente du Qi ” et crée un désordre entre le Qi et le sang. Su Wen (chap. 77): “La Tristesse, la Peur, la Joie, la Pensée, la Colère, vident les cinq organes, le Qi et le sang perdent contenance.”

Les manifestations de dérèglement du Qi se traduisent pour chaque émotion de la façon suivante:

- «Avec la Colère le Qi monte»:

Cela signifie qu'un excès de Colère entraîne un trouble de la fonction de drainage, le Qi du Foie monte à contresens. En suivant le Qi, le sang voilera “les pures ouvertures”, entraînant une perte de connaissance qui peut être brutale.

- “Avec la Joie, le Qi se dissout”:

Un excès de Joie cause souvent une dispersion du Qi du Cœur, l'esprit ne peut se concentrer.

- “Avec la Tristesse, le Qi est diminué” :

Un excès de Tristesse provoque une dépression de l'esprit, le Qi du Poumon est diminué, ce qui fait dire: “Avec la Tristesse, le Qi disparaît.”

- “Avec la Pensée, le Qi est noué ”:

Un excès de soucis entraîne un arrêt du Qi de la Rate qui n'a pas la force d'assurer sa fonction de transport, d'où l'expression: “Avec le souci, le Qi est bloqué.”

- “Avec la Frayeur le Qi descend”:

Un excès de Peur produit une diminution de la solidité du Qi des Reins, il y a relâchement des sphincters et incontinence urinaire et anale, d'où: “La Peur fait descendre le Qi. ”



## **(2) Un mauvais fonctionnement d'organe peut être révélé par un trouble du sentiment correspondant**

La manifestation de l'émotion révèle la nature du trouble (excès ou insuffisance) qui affecte l'organe.

- Qi de Rate en état de Vide: dépression, asthénie psychique.
- Qi de Rate en état de Plénitude: obsession, idée fixe.
- Qi de Rein en état de Vide: indécision, appréhension.
- Qi de Rein en état de Plénitude: autoritarisme, extravagance.
- Qi de Poumon en état de Vide: angoisse.
- Qi de Poumon en état de Plénitude: surexcitation.

Le Ling Shu (chap. 8) dit;

“Quand le Qi du Foie est en état de Vide, il y a la peur.

Quand le Qi du Foie est en état de Plénitude, il y a la colère.

Quand le Qi du Cœur est en état de Vide, il y a les pleurs.

Quand le Qi du Cœur est en état de Plénitude, il y a des rires ininterrompus.”

## **(3) Un excès incontrôlé des cinq émotions peut se transformer en feu (Wu Zhi Hua Huo)**

Joie, Colère, Tristesse, Soucis, Peur non contrôlés, troublent le cours naturel du Qi et donnent naissance à des symptômes de Feu tels que: irritabilité, insomnies, amertume de la bouche, douleurs thoraciques, toux, hémoptisie.

## **Affections courantes dues aux cinq émotions**

Chaque émotion peut causer une maladie à l'organe qui lui correspond; cependant les organes les plus souvent touchés sont:

- Le Cœur qui gouverne l'esprit.
- Le Foie qui gouverne la décongestion et le drainage.
- La Rate qui gouverne la transformation et le transport du Jing Qi.

Il existe des symptômes affectant un seul organe et des symptômes combinés.

### **Symptômes simples**

Le Cœur régit l'esprit. Lors d'une maladie, les signes se trouveront tous dans la sphère neuropsychique: palpitations, insomnie, abondance de rêves, esprit confus, agitation désordonnée, rires et pleurs sans cause, troubles mentaux.

Le Foie gouverne la décongestion-drainage. Une maladie du Foie se traduira par des signes psychiques accompagnés de signes physiques:

- thymie déprimée ou agitation et irritabilité, gorge serrée, comme nouée;
- flancs gonflés et douloureux, règles irrégulières, seins gonflés, présentant souvent des nodules.

La Rate dirige la transformation et le transport, en particulier celui du Jing Qi. Lors des maladies de la Rate, les signes psychiques accompagnent les signes physiques.

- neurasthénie, tristesse, amnésie,
- inappétence, voire anorexie, réplétion gastrique douloureuse, selles irrégulières.

## Symptômes complexes

Dans les affections “combinées” où la maladie d'un organe entraîne celle d'un autre organe, les symptômes révèlent des émotions des deux organes. Par exemple;

- Lorsque “le Cœur et le Rein n'ont pas d'échanges”, on observe:
  - énervement, insomnie, agitation (Cœur)
  - crainte, vertiges (Rein).
- Lorsqu'un excès de pensées et de réflexions fatiguent le Cœur et la Rate et les conduisent tous deux à un état de vide:
  - insomnie, palpitations, abondance de rêves (Cœur)
  - amnésie (Rate).
- Lorsque par suite de colère, “Foie et Rate ne sont plus en harmonie”:
  - tempérament emporté (Foie)
  - thymie déprimée, émission de soupirs (Rate),

### La Joie (Xi)

Ce terme aussi doit être compris dans son sens le plus large. De toute évidence, la joie en elle-même n'est pas un facteur de maladie. En fait, au Chapitre 39 des Questions Simples, il est dit : "La Joie rend l'Esprit serein et détendu, elle favorise le Qi Nourricier et le Qi Protecteur, elle permet au Qi de se détendre et de prendre son temps".

Au Chapitre 2 des Questions Simples, on lit : "Le Cœur... contrôle la Joie, la Joie lèse le Cœur, la Peur neutralise la Joie".

Ce que l'on entend ici par "joie" n'est bien évidemment pas cet état salubre pour le bien-être, mais un état d'excitation excessive qui peut léser le Cœur. Pour bien le comprendre, on peut le comparer à la crise de migraine déclenchée par l'excitation brusque qui accompagne l'annonce d'une bonne nouvelle".

La joie devient cause de maladie lorsqu'elle est excessive, comme c'est le cas chez des personnes qui sont dans un état d'excitation mentale permanent (même si elles s'y complaisent) et qui sont constamment survoltées. Autrement dit, qui vivent "à cent à l'heure". Il en résulte une stimulation excessive du Cœur qui, par la suite, conduit à un Feu du Cœur ou une Chaleur Vide du Cœur, selon les circonstances.

Elle affaiblit le Poumon mais affecte aussi le Cœur. En fait, d'après les Questions Simples, c'est par l'intermédiaire du Cœur que la tristesse affecte le Poumon. Le Chapitre 39 dit : "La tristesse resserre et agite le Cœur qui appuie sur les lobes des poumons, le Réchauffeur Supérieur est alors obstrué, le Qi Nourricier et le Qi protecteur ne peuvent plus circuler librement, la Chaleur s'accumule et dissout le Qi".

Si l'on en croit cette citation, la tristesse affecte d'abord le Cœur, puis le Poumon par voie de conséquence, car le Cœur et le Poumon sont tous deux situés dans le Réchauffeur Supérieur.

Le Poumon gouverne le Qi et la tristesse épuise le Qi. Ceci se traduit souvent au niveau du pouls qui est alors faible aux deux positions "Pouce" (Cœur et Poumon). En particulier c'est un pouls qui est "plat" et qui ne s'étend pas doucement vers le pouce.

La tristesse entraîne un Vide de Qi du Poumon et peut se traduire par des symptômes divers, comme de l'essoufflement, de la fatigue, un état dépressif, ou des pleurs. Chez les femmes, le Vide de Qi du Poumon entraîne souvent un Vide de Sang et de l'aménorrhée.

- Etude de cas

Une malade de 63 ans se plaint d'anxiété, de dépression, de transpirations nocturnes, d'une sensation de chaleur au niveau des paumes des mains et de la poitrine, et d'insomnies (elle se réveille plusieurs fois au

cours de la nuit). La langue est sèche et légèrement pelée. Le pouls est Flottant et Vide, surtout à la position "Pouce", et il est plat.

A l'interrogatoire, on découvre que tous ces symptômes sont apparus en très peu de temps, à la suite de trois deuils successifs (mort de sa mère, de son père et de son mari).

Dans ce cas, la profonde tristesse ressentie par cette malade a "dissout" le Qi du poumon et entraîné, au bout d'un certain temps un Vide de Yin du Poumon. C'est ce que traduisent clairement les transpirations nocturnes, le pouls Flottant et Faible, la sensation de chaleur au niveau des paumes des mains et de la poitrine, et la langue légèrement pelée.

#### La Colère (Nü)

Le concept de "colère", plus peut-être que toute autre émotion, doit ici être pris dans son sens le plus large et comprendre de nombreuses autres émotions qui lui sont associées comme le ressentiment, la colère refoulée, l'irritabilité, la frustration, la fureur, l'indignation, l'animosité, l'amertume,...

Tous ces états émotionnels, sans exception, peuvent affecter le Foie s'ils sont durables, car ils entraînent une stagnation de Qi ou de Sang du Foie, une montée du Yang du Foie ou un Feu du Foie. Ce sont là les trois déséquilibres du Foie les plus couramment provoqués par les émotions mentionnées ci-dessus.

La colère (au sens large mentionné plus haut) fait monter le Qi, si bien que la plupart des symptômes se manifestent au niveau de la tête et du cou: céphalées, acouphènes, vertiges, rougeurs sur la face antérieure du cou, visage rouge, soif, langue rouge et goût amer dans la bouche. Les céphalées représentent le symptôme le plus fréquemment rencontré dans les pathologies dues à la colère.

Au Chapitre 39 des Questions Simples, on lit : "La colère fait monter le Qi et provoque des vomissements de Sang et des diarrhées". Elle provoque des vomissements de Sang parce qu'elle fait monter le Qi du Foie et le Feu du Foie, et elle provoque des diarrhées parce que le Qi du Foie envahit alors la Rate.

Bien entendu, une personne en colère peut très bien ne pas présenter ces symptômes, mais être éventuellement déprimée, pâle et sans entrain. En particulier, une dépression nerveuse durable est souvent due à de la colère refoulée ou du ressentiment. L'état émotionnel que l'on associe spontanément à une personne qui souffre visiblement de dépression est la tristesse mais, en fait, cette émotion n'intervient que rarement. Lorsque l'émotion impliquée est la colère plutôt que la tristesse, on s'aperçoit vite que la langue est rouge ou rouge foncé, sèche, et que le pouls est en Corde (ces deux signes étant en contradiction avec l'apparence de la personne). Ce type de dépression est très probablement dû à un ressentiment ancien, généralement nourri à l'encontre d'un membre de la famille du malade.

La colère affecte aussi souvent l'Estomac et la Rate en plus du Foie. Ceci s'explique par le fait que le Qi du Foie étant bloqué, envahit alors l'Estomac et la Rate. Cette pathologie apparaît plus volontiers lorsque la personne se met en colère au moment des repas. C'est ce qui arrive malheureusement de façon très régulière dans certaines familles, car l'heure des repas est le seul moment où tous les membres de la famille sont réunis.

#### Le Soucis (You) et l'Excès de Réflexion (Si)

Le terme "Excès de Réflexion" signifie trop penser, trop étudier ou trop travailler intellectuellement. Ceci affaiblit la Rate et provoque de la fatigue, de l'anorexie et des selles molles.

C'est une cause de maladie très fréquente dans notre société actuelle, à la fois chez les écoliers et les étudiants, et chez les adultes qui ont une profession intellectuelle très prenante. Très souvent, le Vide de la Rate produit par un travail intellectuel excessif entraîne des perturbations de la fonction de transformation et de transport de la Rate, ainsi que la formation de Glaires. Cette pathologie est d'autant plus probable que la personne mange à des heures irrégulières, ou trop rapidement, sur son lieu de travail, ou parle de son travail tout en mangeant.

Les soucis épuisent et nouent à la fois la Rate et le Poumon. Les soucis sont également une émotion que l'on rencontre très fréquemment dans notre civilisation. Ils sont différents d'une personne à l'autre, mais vivre dans des sociétés industrialisées implique une multitude de situations génératrices de soucis telles que des problèmes financiers, la précarité de l'emploi, des soucis familiaux, etc ...

Les soucis épuisent le Qi de la Rate et entraînent le même genre de perturbations que l'excès de travail intellectuel. De plus, ils nouent aussi le Qi du Poumon et engendrent de l'anxiété, de l'essoufflement, une raideur de la nuque et des épaules. L'essoufflement est la manifestation physique de la constriction de l'Âme Corporelle qu'engendrent des soucis permanents. De nombreux malades ont les épaules voûtées ou haussées, la nuque raide et la respiration superficielle, signes qui caractérisent un Qi du Poumon noué par suite de soucis constants.

#### La Tristesse (Bei)

- La Tristesse est l'émotion du Poumon, l'excès de Tristesse nuit au Poumon.
- La Tristesse diminue le Qi. Lorsque le Qi du Poumon est réduit, les fonctions respiratoires sont altérées et l'Energie générale du corps s'épuise (essoufflement, voix éteinte, toux, dyspnée, affaiblissement général, abattement physique et moral,...).

Par ailleurs, la Tristesse peut, à terme, nuire au Cœur (palpitations, perte de la concentration,...), au Foie (spasmes, douleurs costales,...) et à la Rate (distension abdominale, faiblesse des quatre membres,...).

#### La Peur (Kong)

La peur épuise le Qi du Rein et fait descendre le Qi. Au Chapitre 39 des Questions Simples, on lit: "la peur épuise l'Essence, elle bloque le Réchauffeur Supérieur, ce qui fait descendre le Qi du Réchauffeur Inférieur".

La peur a toutefois des effets différents selon qu'elle se manifeste chez des enfants ou des adultes. Chez les enfants, elle fait descendre le Qi, ce qui provoque de l'énuésie nocturne. C'est un problème que l'on rencontre fréquemment et qui provient d'un sentiment de peur ou d'insécurité dû au contexte familial.

Chez les adultes par contre, la peur et l'anxiété chroniques entraînent, le plus souvent, un Vide de Yin du Rein et une montée de Chaleur Vide au Cœur, accompagnés d'une sensation de chaleur au niveau du visage, de transpirations nocturnes, de palpitations, d'une gorge et d'une bouche sèches.

#### Le Choc émotif (Jing)

Le choc émotif suspend le Qi et affecte le Rein et le Cœur. Il épuise brusquement le Qi du Cœur et peut entraîner des palpitations, de l'essoufflement et des insomnies. Il se reflète souvent dans le pouls sous forme d'un pouls appelé "Remuant", c'est-à-dire un pouls qui est court, légèrement glissant et rapide et qui "vibre" lors des pulsations.

Au Chapitre 39 des Questions Simples, il est dit: "Le choc émotif affecte le Cœur et le prive de résidence, l'Esprit n'a plus de logis et ne peut se reposer, de sorte que le Qi devient chaotique".

Le choc émotif affecte aussi le Rein dans la mesure où le corps doit utiliser l'Essence du Rein pour pallier le brusque épuisement du Qi. C'est pourquoi le choc émotif peut entraîner des symptômes comme des transpirations nocturnes, une bouche sèche, des vertiges et des acouphènes.

## Les productions pathogènes : Mucosités-glaïres et Stases de Sang

Les Mucosités-glaïres (Tan Yin) et les Stases de sang (Yu Xue) sont des productions pathologiques consécutives à un mauvais fonctionnement d'organes, mais comme ces formations peuvent, directement ou indirectement, agresser les viscères (Zang Fu) et les tissus organiques, elles peuvent être considérées comme de véritables facteurs pathogènes.

## Les Mucosités (Tan) et les glaires (Yin)

Les mucosités et les glaires sont les produits d'un arrêt partiel du métabolisme des liquides organiques provoquant une condensation des humeurs. On a l'habitude d'appeler Mucosités (Tan) ce qui est épais et Glaires (Yin) ce qui est fluide. D'autre part, on appelle "Mucosités et Glaires sans apparence matérielle" (Wu Xing Zhi Tan Yin), des manifestations pathologiques présentant des symptômes tels que vertiges, éblouissements, nausées, vomissements, souffle court, palpitations, démence, perte de connaissance, confusion mentale, sans qu'il y ait des signes d'extériorisation de glaires ou de mucosités.

### Trois causes possibles à la formation des glaires et des mucosités:

- Une propension pour l'alcool et les nourritures riches (sucrées et grasses) amasse l'humidité qui se condensera en glaires et mucosités sous l'influence de la chaleur.
- Une blessure interne, occasionnée par les émotions peut entraîner une stagnation du Qi du Foie. Cette stagnation pourra se transformer en Feu, lequel amoindrira et concentrera les liquides organiques en les transformant en mucosités et glaires.
- L'activité fonctionnelle des organes, Poumon, Rate et Rein, peut être gênée, la circulation par la Voie de l'eau du Triple Réchauffeur peut être entravée, ce qui affectera la répartition et le drainage des liquides organiques. En effet:
  - Si le Poumon n'assure plus sa fonction de "diffusion-descente", les liquides organiques ne peuvent être répartis et vont s'amasser.
  - Si la Rate n'accomplit plus son activité de " transport-transformation ", l'eau et l'humidité ne circulent plus et s'amassent.
  - Si les Reins ne remplissent plus leur rôle dans le contrôle de l'eau, celle-ci ne pourra plus être transformée et va s'accumuler.
  - Si le triple Réchauffeur ne maintient plus son activité de passage, l'eau et le Qi stagnent et se rassemblent.

Dans tous les cas, cette concentration d'eau et d'humidité se transformera en glaires et mucosités.

Ces productions de glaires et de mucosités peuvent se réaliser dans toutes les parties du corps et créer des troubles dans tous les organes ou bien entraver le fonctionnement normal du Qi. C'est ce que révèle l'aphorisme: " Les maladies sont souvent dues à un trouble causé par les glaires et les mucosités. "

Ces symptômes sont réunis dans deux tableaux ci-dessous :

Suivant leurs localisations, les Glaires entraînent des symptômes qui diffèrent. Cependant, on appelle généralement Yin les Glaires qui stagnent dans le Poumon, l'Estomac, les Intestins, les flancs, et Shui les Glaires qui séjournent sous la peau ou dans l'abdomen.

### Tableau des Mucosités (Tan) et symptômes en fonction leur localisation

☐ Région ou organes	☐ symptômes
Cœur	1) Oppression thoracique avec douleurs pouvant aller jusqu'à la perte de conscience, palpitations 2) Esprit confus, égaré, démence (folie agitée).
Poumon	Toux asthmatiforme, expectorations de mucosités, respiration sifflante.
Gorge	Sensation de gorge bloquée, impossibilité de cracher ou d'avaler.
Estomac	Nausées, vomissements, sensation de réplétion stomacale avec parfois sensation de «boules» ou de «masses».
Os et Chair	1) Abscesses osseux, lymphangite, ganglions enflammés, adénites, y compris des parties génitales. 2) Ecoulements sanieux y compris urétrites.
Vaisseaux et Collatérales	Paresthésie des membres, hémiparésie.

### Tableau des Glaires (Yin) et symptômes en fonction leur localisation

☐ Région ou organes	☐ Symptômes
Poumon	Toux, respiration asthmatiforme, abondance de glaires fluides et spumeuses, œdème du visage, impossibilité de rester allongé.
Cœur	Estomac Poitrine et flancs gonflés, palpitations cardiaques, respiration courte, superficielle, vertiges.
Intestin	Vertiges, crachats, le petit bassin est comme contracté, agitation sous-ombilicale, miction pénible.
Flancs	Poitrine et flancs très douloureux, les douleurs sont aggravées par la toux qui est productive. Polypnée, impossibilité de rester couché sur un flanc.
Peau	Sensation de douleurs et lourdeurs dans les membres et le corps, oligurie, œdèmes des membres

### Stases de Sang (Yu Xue)

Les Stases de sang sont produites par un ralentissement de la circulation sanguine ou par une extravasation de sang.

#### Formation des Stases de sang

Deux séries de causes président à la formation des Stases de sang.

☐ Causes externes.

Il s'agit de l'atteinte de l'organisme par un facteur pathogène:

- Blessures externes comme des coups, entorses, fractures, plaies, qui vont entraîner des écoulements externes, mais aussi des épanchements internes de sang.
- Attaques par un Froid nocif ou une Chaleur perverse.

Le Froid pénètre dans les vaisseaux, ceux-ci se contractent et entraînent un ralentissement de la circulation sanguine.

La Chaleur en pénétrant dans le sang, provoque une agglomération de ce dernier, donc des Stases de sang.

#### ☐ Causes internes

Elles sont la traduction d'un fonctionnement défectueux soit du Qi général, soit de l'activité d'un organe.

- Qi vide ou stagnant. “ Le Qi est le général du sang”, et “ le sang circule si le Qi circule”. Si le Yang Qi est amoindri, il perd sa capacité de mettre le sang en mouvement, et la circulation sanguine est ralentie.
- S'il y a un mauvais fonctionnement de l'activité de l'un des trois organes Cœur, Foie, Rate, il se produira soit un ralentissement de la circulation sanguine. soit des hémorragies, soit une extravasation interne.

### Les six caractéristiques des Yu Xue

Les maladies provoquées par des Stases de sang sont nombreuses, mais elles ont en commun six caractéristiques.

- 1) **Douleur** : pongitive, localisée, fixe, oppressive, augmentée par la pression. Lorsque la maladie est grave la douleur peut être poignante, telle que l'angor pectoris, du à une “stase de sang du Cœur”.
- 2) **Tuméfaction localisée**: Cette tuméfaction est fixe, non mobilisable à la palpation.  
Les Stases de sang représentent un pourcentage important des causes de tuméfaction des organes (dans la cavité abdominale; lorsque ces tuméfactions sont perceptibles à la surface du corps, elles sont d'une couleur rouge pourpre, violacée, virant au jaune avant de disparaître).
- 3) **Couleur** : En plus de sa présence dans les tuméfactions, la couleur violacée est perceptible sur les lèvres et les ongles, et surtout elle se traduit sur la langue par des points violacés, localisés, en plaques ou en stries, apportant par leur emplacement une aide à la localisation de la Stases de sang.
- 4) **Pertes de sang**: Lorsque les Yu Xue obstruent les vaisseaux, le sang ne peut circuler et déborde. La couleur noire du sang et la présence de caillots permettent de relier ces pertes sanguines aux Stases de sang. Exemple: menstruations de couleur noire avec caillots, melaena, crachats de sang.
- 5) **Mortification localisée**: Sphacèle, gangrène où les tissus sont noirs et desséchés, dont la cause est liée à une oblitération artérielle, sont à rattacher aux Yu Xue.
- 6) **Le Pouls** est fin (Xi), rugueux (Se), ou noué (Jie), intermittent (Dai), tendu (Xian) ou profond (Chen), selon la nature précise de la pathologie et sa localisation.

Les Stases de sang peuvent se produire dans toutes les parties du corps et par leur présence créer des troubles dans les organes ou entraver le fonctionnement du Qi. Selon leur localisation, les Yu Xue entraînent des symptômes différents résumés dans le tableau suivant:

### Tableau de Stagnation, les symptômes apparaissant en fonction leur localisation

☐ Région ou organes	☐ Symptômes
Cœur	1) Oppression thoracique, douleurs violentes irradiant vers les épaules, lèvres violacées. 2) Démence.
Poumon	Douleurs thoraciques avec fièvre, crachats purulents mêlés de sang de couleur sombre.
Abdomen	Sensation de masse, formant parfois protubérance ou perceptible à la palpation. Douleur pongitive ou douleur gravative d'une partie de l'abdomen.
Utérus	Règles irrégulières ou aménorrhée ou hémorragie utérine. Sang menstruel de couleur foncée ou mêlé de caillots noirâtres.  Douleurs pongitives de l'abdomen ou douleurs avec sensation de distension.  Après les accouchements, lochies persistantes ou écoulements sanieux.
Peau	Hématomes.  Gangrène sèche par oblitération artérielle à l'extrémité des membres.

## L'alimentation (Yin Shi)

La Rate et l'Estomac ont pour fonction de recevoir les aliments, les transformer et en extraire l'essence pour apporter le Jing Qi à l'organisme.

Pendant une alimentation déficiente, qualitativement ou quantitativement peut être cause de maladies. De même une alimentation impropre à la consommation peut engendrer des affections parasitaires, infectieuses ou toxiques.

### Influence de l'alimentation du point de vue quantitatif

- Une insuffisance de nourriture ou une faiblesse de la Rate et de l'Estomac se traduiront par une déficience du Qi et du sang,
- “Une suralimentation blesse l'Intestin et l'Estomac” (Su Wen, chap. 43) entraînant une insuffisance du Qi de la Rate et une baisse de l'activité fonctionnelle du Qi médian. Les symptômes en sont: abdomen gonflé et douloureux, la douleur étant aggravée par la pression, dégoût des odeurs de nourriture, éructations, pyrosis, diarrhée nauséabonde.

### Influence de l'alimentation du point de vue qualitatif

La nourriture doit être équilibrée qualitativement.

- Une nourriture trop grasse et trop riche ou un abus d'alcool engendrera Chaleur, Humidité et Mucosités, entraînant stase de Qi et de sang.
- Une nourriture crue et froide produira Froid et Humidité interne et affaiblira le Yang de la Rate.
- “La matière première du Yin (les cinq saveurs extraites des aliments) doit être équilibrée, afin de ne pas blesser ses cinq demeures (il s'agit des 5 organes). L'abus d'acidité fait déborder le Foie et tarit la Rate. Trop de sel rétracte les chairs, fatigue les grands os et freine le Cœur. L'abus de douceur étouffe le Cœur et



déséquilibre le Rein en noircissant le teint. L'abus d'amertume dessèche la Rate et épaissit l'émanation de l'Estomac. L'abus d'âcreté relâche les muscles et les vaisseaux, malmène l'essence et les esprits. ”

Aussi faut-il doser soigneusement les saveurs pour que les os soient droits et les muscles souples, pour que le souffle et le sang soient fluides et que les linéaments soient coaptés; alors le souffle des os (du corps) sera subtil. Le respect du Dao est garant d'un long destin ”. (Su Wen, chap. 3).

Il ne faut pas confondre le Goût et l'action métabolique des Saveurs, car les Saveurs vont en plus engendrer le Shen en nourrissant les Viscères.

• Les Saveurs qui dispersent le Qi des Organes thoraciques sont des Saveurs Yang	doux, piquant
• Les Saveurs qui dispersent le Jing des Organes abdominaux sont des Saveurs Yin	salé, acide, amer

Cinq saveurs	Acide	Amer	Doux – sucré	Piquant	Salé
Cinq mouvements	Bois	Feu	Terre	Métal	Eau
Cinq couleurs	Bleu-vert ou cyan	Rouge	Jaune	Blanc	Noir
Yin / Yang	Yin	Yin	Yang	Yang	Yin
4 éléments	CIEL	FEU	CENTRE	TERRE	EAU
Cinq saisons	Printemps	Eté	Fin de l'été	Automne	Hiver

## Travail et inactivité (Lao Yi)

Un travail ou un entraînement physique normal, ainsi qu'une activité mentale raisonnable sont bénéfiques pour la santé. C'est l'excès qui est nuisible.

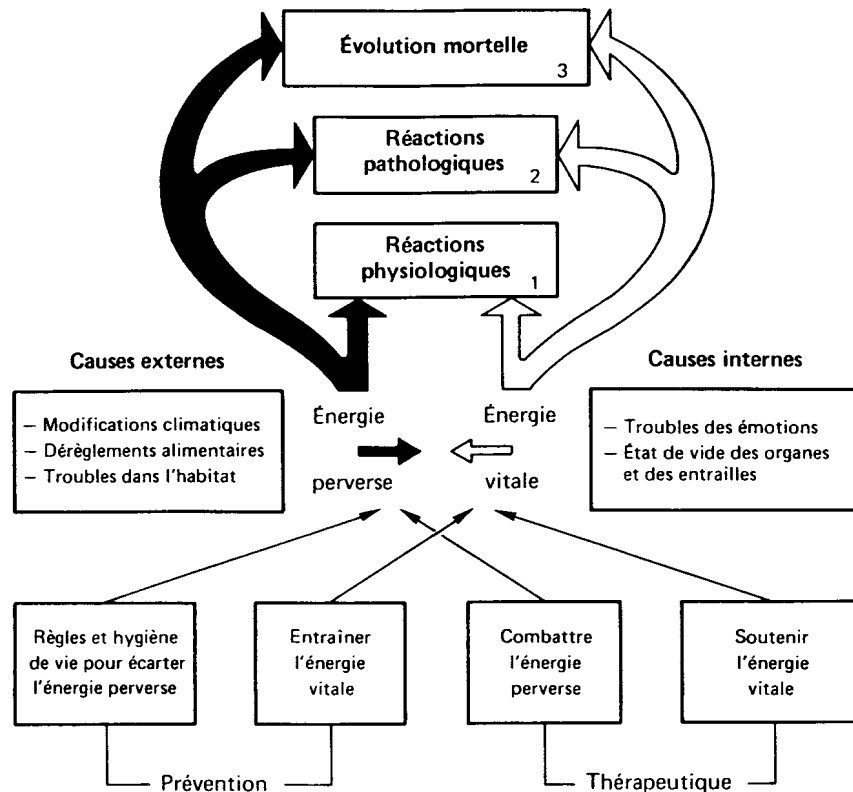
- Le Su Wen (chap. 39) dit: “ La fatigue physique épuise le Qi”; entraînant manque de force, souffle court, asthénie musculaire, fatigue de l'esprit, mutisme, dyspnée aggravée par les mouvements.
- Un surcroît de pensées et de réflexions (Lao Shen) entraîne un épuisement du Qi et du sang. Le Shen du Cœur n'est plus entretenu, apparaissent palpitations, insomnie, amnésie, abondance de rêves.
- Une trop grande activité sexuelle épuise le Jing, des Reins en provoquant fatigue et faiblesse des lombes et des genoux, éblouissements et vertiges, bourdonnements d'oreilles, asthénie mentale, et chez l'homme spermatorrhée, éjaculation précoce, chez la femme, règles irrégulières et leucorrhées.

Il est naturel que l'être humain alterne les phases d'activité et de repos. Cependant, l'excès de l'un ou de l'autre est préjudiciable à la santé.

- Le **surmenage** peut être physique, intellectuel ou sexuel. L'excès d'activité physique entraîne un épuisement progressif du Qi des Viscères avec apparition de symptômes tels que fatigue des membres, asthénie physique et mentale, amaigrissement, essoufflement, lassitude... L'excès d'activité mentale épuise le Qi de la Rate et le Sang du Cœur, ce qui peut conduire au syndrome de « Vide du Cœur et de la Rate » (Xin Pi Liang Xu) ou produire des symptômes tels que palpitations, perte de mémoire, perte de l'appétit et du sommeil, distension abdominale... Le **surmenage sexuel épuise principalement le Jing des Reins**, produisant des acouphènes, des vertiges, une faiblesse des lombes et des genoux et une diminution de l'Energie sexuelle.
- A l'inverse, l'**excès d'inactivité** ou une immobilité prolongée perturbent la circulation du Qi et du Sang, fragilisent les tendons et les os, affaiblissent le corps et l'Esprit, altèrent les fonctions de la Rate et de l'Estomac, produisent des oedèmes ou de l'obésité, des palpitations...

# Pathogénie

## Schéma: la conception de la maladie en médecine chinoise



- 1 – **Physiologie** : L'énergie vitale terrasse l'énergie perverse.  
Les réactions sont **physiologiques**.  
Équilibre relatif du YIN-YANG
- 2 – **Pathologie** : L'énergie vitale ne peut vaincre l'énergie nocive, apparition de modifications **pathologiques** avec perte de l'équilibre YIN-YANG et apparition d'état de Plénitude et de Vide.
- 3 – L'énergie perverse est abondante, l'énergie vitale est affaiblie.  
L'évolution se fait vers une disparition du YIN et du YANG, un arrêt du JING QI c'est-à-dire vers la Mort.

La Pathogénie est l'étude du mécanisme selon lequel des causes délétères agissent sur l'organisme pour produire une maladie. La pathogénie dépend de deux éléments:

- La constitution physique et mentale du patient déterminée par son énergie vitale ou saine (Zheng Qi).
- Le facteur pathogène lui-même (Xie Qi).

Quand un agent pernicieux atteint un organisme, le Correct lui résiste; leur lutte détruit l'équilibre du Yin et du Yang du corps et provoque un dérèglement des "montée et descente" du Qi des organes, et des altérations du Qi et du Sang.

La pathogénie de toutes les maladies peut donc être circonscrite dans les processus de:

- lutte entre l'énergie vitale (Zheng Qi) de l'organisme et le Qi pathogène (Xie Qi),
- déséquilibre du Yin et du Yang;

- dérèglement de la “montée-descente” du Qi des organes.

## 1) Lutte entre le Qi correct (Zheng Qi) et le Qi pathogène (Xie Qi)

### 1-1) Phénomènes de vide et de plénitude

La confrontation du Correct (Droit) et du Pervers (Nocif) se traduit toujours par une croissance de l'un au détriment de l'autre. Quand le Correct s'accroît, le Pervers décroît. Quand le Pervers s'accroît, le Correct décroît.

Le Su Wen (chap. 28) dit: “Quand le Qi Nocif est florissant, il y a Plénitude. Quand le Qi Essentiel (Jing Qi) s'efface, il y a Vide.” La plénitude est donc une surabondance de Qi pernicieux (Xie Qi). le Vide une défaillance de Qi Essentiel (Jing Qi).

- La Plénitude se rencontre surtout dans les phases de début et de milieu des maladies provoquées par les 6 excès (6 Yin) d'origine externe, et dans les maladies dues à des stagnations, par exemple:
  - abondance de mucosités (Tan).
  - amas de nourriture non transformée (Shi Ji),
  - stases de sang (Yu Xue) qui bloquent l'intérieur,
  - Humidité-Eau qui se répand dans le corps.

#### Symptômes de plénitude

- Fièvre importante.
- Démence agitée (Kuang Zao).
- Souffle rude et bruyant.
- Ventre douloureux, non calmé par la pression douce.
- Arrêt des exonérations (selles et urine).
- Pouls vaste (Hong).
- Le Vide apparaît sur des organismes à la constitution fragile ou faible dans les phases finales des maladies graves, au cours des maladies qui usent l'énergie essentielle (Jing Qi), par exemple:
  - transpirations importantes,
  - vomissements et diarrhée,
  - hémorragies importantes qui affaiblissent le Yang Qi et les liquides Yin et causent une baisse de l'énergie vitale

#### Symptômes de Vide

- Asthénie mentale et physique.
- Mine défaite.
- Palpitations, dyspnée.
- Sueurs profuses, sueurs nocturnes.
- Chaleur aux paumes des mains, à la plante des pieds et dans la région précordiale (Wu Xin Fan Re : oppression des 5 Cœurs).
- Crainte du Froid, membres froids.
- Pouls vide, sans force.

## Maladies où Vide et Plénitude se mélangent

Ces pathologies complexes surviennent dans deux cas principaux:

- Pendant les maladies chroniques, lorsque le Qi Nocif reste à la même place et affaiblit le Correct.
- Lorsqu'un Correct congénitalement en état de Vide n'a pas la force de chasser le Qi Pernicieux.

Ces cas sont à l'origine d'obstructions par amas de mucosités, de glaires, de sang, d'eau.

Il existe également:

- une pathologie où l'apparence de Vide cache une Plénitude réelle, dans les cas où un Pervers en Plénitude obstrue les vaisseaux et empêche la diffusion du Qi et du Sang,
- une pathologie où l'apparence de Plénitude cache un Vide réel, lorsque les organes manquent de Qi et de Sang n'ont pas la force d'accomplir leurs fonctions.

## 1-2) Aggravation et régression de la maladie

Dans l'affrontement de l'énergie vitale et du facteur pathogène, si la victoire revient au Correct, la maladie évolue favorablement vers la guérison.

A l'inverse si le Pervers l'emporte et que le Correct s'affaiblit, la maladie évolue vers une aggravation.

Si les deux Qi sont de force égale, la maladie peut rester stable pendant un certain temps.

### Le Correct l'emporte, le Pervers recule

Lorsque le Correct est abondant et très résistant, le Pervers a du mal à se développer; la maladie est légère et elle évolue rapidement vers la guérison.

Le Qi et le Sang des organes recommencent à circuler normalement. le Yin et le Yang retrouvent un nouvel équilibre.

Ainsi dans les maladies d'origine externe dues aux 6 excès (6 Yin), le Pervers pénètre dans le corps par la peau ou la bouche et le nez. Si le Droit est abondant, il résiste au Nocif, la maladie reste circonscrite à l'enveloppe musculaire et aux vaisseaux, et le Pervers est rapidement refoulé; une transpiration suffit à le rejeter.

L'enveloppe musculaire est libérée, le Nourricier (Ying Qi) et le Protecteur (Wei Qi) retrouvent leur harmonie et la maladie disparaît.

### Le Pervers l'emporte, le Correct recule

Si le Pervers est vigoureux alors que le Correct est faible et en vide, celui-ci ne peut résister, les dommages deviennent de plus en plus importants, le Qi et le Sang des organes sont freinés et la maladie devient de plus en plus grave.

A la limite, si le Correct est totalement épuisé face à un Pervers florissant, le Qi et le Sang des organes n'ont plus aucune activité, le Yin et le Yang disparaissent, l'activité vitale touche à sa fin.

## 2) Perte de l'équilibre du Yin/Yang

Il s'agit d'un état de rupture du cycle naturel de croissance et de décroissance du Yin et du Yang, dans lequel chacun des aspects ne contrôle plus l'autre, ce qui conduit à une extension du déséquilibre au Qi et au Sang, aux Organes et Entrailles, aux Méridiens et Ramifications, aux Energies nourricières et défensives

et aux quatre mouvements de l'Energie (montée, descente, extériorisation et intériorisation). Les déséquilibres du Yin/Yang se manifestent sous cinq formes :

- (1) Apogée du Yin ou du Yang (Yin Yang Pian Sheng).
- (2) Déclin du Yin ou du Yang (Yin Ya g Pian Shuai).
- (3) Diminution réciproque du Yin et du Yang (Yin Yang Hu Sun).
- (4) Refoulement du Yin ou du Yang (Yin Yang Ge Ju).
- (5) Epuisement et disparition du Yin et du Yang (Yin Yang Wang Shi).
- (6) Transformation du Yin et du Yang (Yin Yang Zhuan Hua).

### **2-1) Apogée du Yin ou du Yang (Yin Yang Pian Sheng)**

C'est un état pathologique dû à l'excès de Yang (Yang Sheng) ou à l'excès de Yin (Yin Sheng), dans le cadre d'un syndrome de Plénitude causé par la pénétration d'un agent pathogène Yang (qui s'associe au Yang du corps et l'augmente) ou Yin (qui s'associe au Yin du corps et l'augmente). L'excès de Yang génère de la Chaleur (Plénitude) qui affecte secondairement le Yin et entraîne son insuffisance relative (ne pas confondre avec un Vide de Yin essentiel). L'excès de Yin génère du Froid (Plénitude) qui affecte secondairement le Yang et entraîne son insuffisance relative.

### **2-2) Déclin du Yin ou du Yang (Yin Yang Pian Shuai)**

C'est un état pathologique dû à l'insuffisance de Yang (Yang Xu) ou à l'insuffisance de Yin (Yin Xu), dans le cadre d'un syndrome de Vide. Le Vide de Yang correspond à une diminution de l'activité fonctionnelle, qui génère du Froid (Vide) dû à la valorisation relative du Yin. Le Vide de Yin correspond à une diminution du Jing, des Liquides organiques et du Sang, ce qui génère de la Chaleur (Vide) due à la valorisation relative du Yang.

Le Vide de Yang concerne principalement les Reins (Feu de Ming Men) et la Rate, parfois le Coeur. Le Vide de Yin concerne principalement le Foie et les Reins, parfois le Poumon.

### **2-3) Diminution réciproque du Yin et du Yang (Yin Yang Hu Sun)**

L'atteinte du Yin ou du Yang peut entraîner, à terme, une altération du développement de l'autre aspect qui conduit à un Vide simultané de Yin et de Yang (Yin Yang Liang Xu).

L'insuffisance de Yin (Liquides organiques, par exemple) lèse le Yang car celui-ci se disperse et se dissocie de celui-là qui ne peut plus l'ancrer. L'insuffisance de Yang (Energie métabolique) lèse le Yin car celui-ci ne peut plus être produit, transformé et mobilisé par celui-là...

**Dans les deux cas, le résultat final est un Vide de Yin et de Yang des Reins**, car cet Organe est à l'origine du Yin véritable (Zhen Yin) et du Yang originel (Yuan Yang).

### **2-4) Refoulement du Yin ou du Yang (Yin Yang Ge Ju)**

Chaque aspect, sous l'influence de certains facteurs, peut devenir tellement excessif qu'il s'agglomère, s'accumule à l'intérieur et refoule l'autre aspect vers l'extérieur, ce qui conduit à une dissociation du Yin/Yang et à l'apparition de tableaux cliniques complexes et paradoxaux.

- Lorsque **le Yin en excès repousse le Yang**, le Froid s'accumule à l'intérieur et le peu de Chaleur qui subsiste se répartit à la surface. Cela correspond à la situation de «vrai Froid, Chaleur apparente», avec des symptômes paradoxaux, tels que visage rouge, soif avec désir de boissons

chaudes, absence de crainte du Froid mais désir d'être couvert, peau tiède mais sensation de refroidissement des quatre membres, pouls grand (Da) mais ténu (Wei), urines claires et abondantes, langue pâle avec enduit blanc.

- Lorsque **le Yang en excès repousse le Yin**, la Chaleur se comprime à l'intérieur et ne peut se répartir à la surface. Cela correspond à la situation de «vraie Chaleur, Froid apparent», avec des symptômes paradoxaux tels que refroidissement et rétraction des quatre membres, avec légère crainte du Froid mais sensation d'oppression et de Chaleur dans la poitrine et l'abdomen, pouls profond (Chen) mais rapide (Shuo) et fort (You Li), agitation, irritabilité, bouche et gorge sèches, soif de boissons froides, oligurie, constipation (ou dysenterie chaude), langue rouge avec enduit jaune.

## 2-5) Epuisement et disparition du Yin et du Yang (Yin Yang Wang Shi)

Cette situation pathologique très critique découle de la perte d'un des deux aspects.

- **La disparition du Yang** correspond à une perte brutale de Yang Qi, ce qui entraîne une perturbation sévère des fonctions de l'ensemble de l'organisme. Cela peut être dû à une Energie pathogène particulièrement puissante, à une constitution favorisant le Vide de Yang ou à une spoliation importante de Sang ou de Liquides organiques, (le Qi et le Yang suivent les Liquides et le Yin qui se dispersent). Les principaux symptômes sont une transpiration profuse, des extrémités froides ou glacées, un épuisement physique et mental et, dans les cas graves, un coma.
- **La disparition du Yin** correspond à une perte brutale de Liquides organiques, ce qui entraîne une perturbation sévère des fonctions de l'ensemble de l'organisme. Cela peut être dû à une Chaleur pathogène particulièrement puissante ayant consommé le Yin et les Liquides organiques ou à une très grande spoliation de ceux-ci. Les principaux symptômes sont une transpiration incessante, chaude et collante, de la soif avec désir de boissons froides, une tiédeur des quatre membres, une peau ridée, un corps desséché et flétri.

La disparition de l'un des deux aspects entraîne généralement à court terme l'épuisement du second, du fait de leur interdépendance et de leur engendrement réciproque.

## 2-6) Transformation du Yin et du Yang (Yin Yang Zhuan Hua)

Chacun des deux aspects peut se transformer en l'autre au cours d'une maladie, lorsque l'aspect concerné est arrivé à son apogée.

**Lorsque la Plénitude de Yang est extrême, le Yang peut se transformer en Yin;** c'est ce qu'on observe dans les syndromes fébriles sévères, brutalement suivis d'un effondrement de la température corporelle avec refroidissement des quatre membres, transpiration froide et profuse.

**Lorsque la Plénitude de Yin est extrême, le Yin peut se transformer en Yang;** c'est ce qu'on observe lorsqu'à la suite d'une attaque de Froid externe, apparaît une forte fièvre avec transpiration, soif, irritabilité, langue rouge, enduit jaune et pouls rapide (Shuo).

## 3) Perturbations des mouvements de montée et de descente, d'intériorisation et d'extériorisation

Ces perturbations sont parfois classées dans les dysfonctionnements du Qi. Cependant, les mouvements de montée et de descente, d'intériorisation et d'extériorisation sont si importants au sein de l'activité fonctionnelle des Viscères, qu'ils méritent d'être étudiés à part. Ils représentent un aspect de l'activité de transformation du Qi (Qi Hua).

### 3-1) Perturbations des mouvements de montée et de descente

L'activité du Qi (Qi Hua) caractérisée par les fonctions de Montée-Descente, Sortie-Entrée, est la base du Mouvement alterné des organes (Zang et Fu), des Jing Luo, du Yin et du Yang, du Qi et du sang.

L'organisme, pour fonctionner et établir des relations équilibrées entre toutes ses parties physiques et mentales dépend absolument des Montée-Descente et Entrée-Sortie du Qi (Qi Hua).

Cette activité du Qi se manifeste principalement par:

- La Distribution-Purification-Descente du Poumon.
- La montée du Pur par la Rate, la descente de l'Impur par l'Estomac.
- L'échange entre le Yin et le Yang.
- Le soutien mutuel entre l'Eau et le Feu dans le Cœur et les Reins.

Comme l'activité des organes, des Jing Luo, du Qi et du Sang, du Yin et du Yang, est liée à celle du Qi (Qi Hua), un dérèglement des Montée-Descente, Entrée-Sortie, pourra affecter les Zang et les Fu, le dehors et la doublure (Biao Li), l'intérieur et l'extérieur du corps (Nei Wai), les membres et les ouvertures somatiques.

On observera ainsi:

- Poitrine oppressée, toux asthmatiforme lorsque le Poumon n'assure plus sa fonction de Distribution-Purification-Descente.
- Eructations nauséabondes, nausées, lorsque l'Estomac n'assure plus sa fonction d'harmonisation et de descente.
- Diarrhée pâteuse (Bian Tong) et diarrhée (Fu Xie), lorsque la Rate n'assure plus de Montée-Purification.
- Perte de connaissance lorsque le Yin et le Yang, le Qi et le Sang, circulent à contre-courant.
- Yang solitaire à la partie supérieure du corps (Gu Yang Shang Yue), dû à une déficience du Yang des Reins. C'est un cas de Froid interne avec manifestation de fausse Chaleur superficielle lorsque les Reins ne peuvent recevoir le Qi.
- Qi en état de Vide qui s'effondre lorsque le Yang pur ne s'élève pas.
- Qi de l'Eau qui glace le Cœur, lorsque le Cœur et les Reins n'ont plus d'échanges.

Le Su Wen décrit dans les chapitres 3 et 5 ce dérèglement de la Montée-Descente: Chapitre 3: "Dans un accès de colère, le Qi du corps s'épuise et le Sang se concentre en haut, en provoquant une syncope."

Chapitre 5: "Quand le Qi pur (Qing Qi) se trouve en bas, cela cause la diarrhée d'aliments non digérés, quand le Qi impur se trouve en haut, cela cause un "gonflement". Le Yin et le Yang agissent à l'envers, la maladie les suit dans leur contre-courant."

Parmi tous les organes, ce sont la Rate et l'Estomac qui ont l'activité de Montée-Descente la plus importante vis-à-vis du Qi Hua du corps, car la Rate et l'Estomac sont la racine de l'Acquis (Jing acquis). Ils sont situés sur le Réchauffeur Médian, font communiquer le Haut et le Bas, et sont l'axe de la Montée et de la Descente.

Lorsque l'activité de la Rate et de l'Estomac est régulière, les fonctions physiologiques s'accomplissent harmonieusement. Ainsi: "Le Yang pur sort par les ouvertures supérieures, le Yin impur sort par les ouvertures inférieures, le Yang pur se répand dans les espaces intradermiques (Cou Li), le Yin impur circule par les 5 organes Zang, le Yang pur emplit les 4 membres, le Yin retourne aux 6 organes Fu."

Les autres organes sont en relation avec la Rate et l'Estomac pour réaliser leur mouvement de Montée-Descente:

- Ainsi le Foie pour la Montée-Diffusion,

- le Poumon pour la Purification-Descente,
- le Cœur pour la descente du Feu,
- les Reins pour la montée de l'Eau,
- les Poumons et les Reins pour l'expiration du Qi et la réception du Qi.

Un dérèglement des fonctions de Montée-Descente, Entrée-Sortie de la Rate et de l'Estomac, influent sur l'activité de l'organisme tout entier, car dans ce cas:

- Le Qi du Yang pur ne peut se répandre,
- le Jing acquis ne peut être stocké,
- le Qi pur de la nourriture ne peut pénétrer et les déchets ne peuvent être expulsés.

### **3-2) Perturbations des mouvements d'intériorisation et d'extériorisation**

Alors que la plupart des perturbations d'origine interne (Nei Shang) affectent les mouvements de montée et de descente, les maladies causées par les facteurs pathogènes externes (Wai Gan) retentissent sur les mouvements d'intériorisation et d'extériorisation. Cela n'est cependant pas une règle absolue. D'une part, les atteintes externes peuvent également agir sur les mouvements de montée et de descente (par exemple, dans les symptômes aigus du Poumon, avec toux, il y a altération de la fonction de descente). D'autre part, il y a une telle intrication entre les mouvements de montée et de descente et les mouvements d'intériorisation et d'extériorisation que l'on ne peut pas toujours séparer ces deux catégories de phénomènes.

Les atteintes externes perturbent les mouvements d'intériorisation et d'extériorisation lorsque l'Energie pathogène, en attaquant la surface, tend à pénétrer vers l'intérieur du corps, alors que l'Energie saine tente de la repousser. La force relative de Xie Qi et de Zheng Qi et l'efficacité plus ou moins grande de Wei Qi (Energie défensive) déterminent la prépondérance des mouvements d'intériorisation ou d'extériorisation. Lorsque l'intériorisation est excessive, Xie Qi pénètre facilement et se bloque à l'intérieur du corps. Lorsque l'extériorisation est excessive, Zheng Qi s'échappe facilement avec la transpiration.