

# ***Diagnostic du Qi, du Sang et des Liquides organiques (Qi Xue Jin Ye Bian Zheng)***

L'Energie, le Sang et les Liquides Organiques sont à la fois la base nécessaire au fonctionnement des viscères (Zang Fu) et le résultat de leur activité.

Les maladies des entrailles et des organes peuvent entraîner des modifications pathologiques au niveau du Qi, du Xue et des Jin Ye.

Les affections de l'Energie, du Sang et des Liquides Organiques peuvent être la cause de troubles dans le fonctionnement des viscères.

## **Syndromes de l'énergie (Qi)**

La pathologie de l'Energie peut être condensée dans quatre syndromes :

- Vide de Qi.
- Effondrement de Qi (Xian).
- Stagnation de Qi (Zhi).
- Remontée de Qi à contre-courant (Ni).

### **1) Vide de Qi (Qi Xu)**

Ce syndrome traduit une baisse de l'activité physiologique des viscères (Zang Fu).

- Symptomatologie :

Vertiges, éblouissements, souffle court gênant la conversation, épuisement, transpiration spontanée. Ces symptômes sont aggravés par l'effort.

Langue pâle.

Pouls vide (Xu) sans force.

- Etiopathogénie :

Les causes principales sont :

- La sénilité.
- L'intempérance alimentaire.
- Les maladies graves de longue durée.

La pathologie est causée par une insuffisance du Qi.

- Yuan Qi : baisse de l'activité physiologique normale, souffle court qui gêne la conversation, asthénie.
- Wei Qi : les pores cutanés ne peuvent être resserrés, d'où transpiration spontanée.
- Ying Qi : la langue n'est pas irriguée, aucune impulsion n'est donnée à la circulation sanguine.

Comme le Qi est Vide, les symptômes sont aggravés par l'effort.

- Orientation thérapeutique :

Principe : Tonifier le Qi.

Acupuncture : 3 Rn, 23 V, 4 VG, 4 VC, 20 V, 21 V, 36 E, 6 Rt, 13 F, 17 VC.

## 2) Effondrement de Qi (Qi Xian)

Le Qi Effondré représente une variété du Qi Vide dans laquelle le Qi perd sa capacité de s'élever.

- Symptomatologie :

Vertiges, éblouissements, souffle court, asthénie, sensation de gonflement abdominal, ptose d'organes, prolapsus anal ou utérin.

Langue pâle, enduit blanc.

Pouls faible (Ruo).

- Etiopathogénie :

Le Qi Vide ne peut s'élever ce qui cause asthénie, souffle court, vertiges éblouissements.

Le Qi s'enfonce et entraîne tous les organes vers le bas en créant ptose d'organes et prolapsus.

- Orientation thérapeutique :

Principe : accroître le Qi, le faire s'élever.

Acupuncture : 12 VC, 25 E, 1 VG, 35 V, 4 VG, 6 VG.

## 3) Stagnation de Qi (Qi Zhi)

L'arrêt de la circulation du Qi ou le blocage de l'activité fonctionnelle d'un organe ou d'une partie du corps sont les causes du syndrome de Stagnation du Qi.

- Symptomatologie :

Gonflement, tuméfaction, ballonnement (Men Zhang), douleurs.

- Etiopathogénie :

- Sentiments réprimés.
- Dérèglement alimentaire.
- Agents pathogènes d'origine externe.
- Contusion, blessure après un effort.

La localisation des douleurs et des tuméfactions est fonction des endroits de blocage du Qi. Les causes étant multiples, différents organes ou différentes parties de l'organisme peuvent être impliqués et leurs sémiologies particulières s'ajoutent alors aux symptômes communs.

- Orientation thérapeutique :

Principe : faire circuler le Qi.

Acupuncture : 12 VC, 2 VC, 6 Rt, 36 E, 3 F, points locaux douloureux.

## 4) Remontée de Qi à contre-courant (Qi Ni)

Ce syndrome traduit un dérèglement de la «Montée - Descente» du Qi, particulièrement marqué au niveau des organes Poumon et Foie et de l'entraille Estomac.

- Symptomatologie :

Qi du Poumon à contre-courant : toux, dyspnée.

Qi du Foie à contre-courant : céphalées, vertiges, éblouissements, syncope, vomissements de sang.

Qi de l'Estomac à contre-courant : hoquet, renvois, nausées, vomissements.

- Etiologie :

- Au niveau du Qi du Poumon : agents pathogènes d'origine externe.
- Au niveau du Qi du Foie : rétention de colère contenue.
- Au niveau du Qi de l'Estomac :
  - Estomac refroidi avec des amas de boissons, de glaires - mucosités, de nourriture.
  - Energie perverse d'origine externe.
- Orientation thérapeutique :  
Principe : faire descendre le Qi, réprimer l'insoumission.

Acupuncture :

- 2 P, 13 V, 15 V, 40 E, 17 VC.
- 13 F, 34 VB, 3 F, 20 VB, 3 Rn.
- 12 VC, 17 VC, 6 MC, 36 E, 14 Rt.

## Syndromes du Sang (Xue)

La pathologie du Sang peut être ramenée à trois grands syndromes :

- Vide de Sang.
- Stagnation de Sang.
- Chaleur de Sang.

### 1) Vide de Sang (Xue Xu)

Le sang déficient est incapable de remplir les méridiens et de nourrir les organes.

- Symptomatologie :  
Teint du visage blême ou jaune «fané», lèvres blanchâtres, vertiges et éblouissements, palpitations, insomnies, fourmillements des mains et des pieds. Chez les femmes, oligoménorrhée, voire aménorrhée et spanioménorrhée.  
Langue pâle.  
Pouls fin (Xi), sans force.
- Etiologie :
  - Pertes de sang abondantes.
  - La Rate et l'Estomac vides et faibles ne peuvent assurer la fonction de «Production - Transformation».
  - Excès d'un des sentiments qui épuise le Yin et le Sang.
- Orientation thérapeutique :  
Principe : fortifier le Sang.  
Acupuncture : 17 V, 43 V, 20 V, 21 V, 10 Rt, 36 E.

### 2) Stagnation de Sang (Yu Xue)

Plusieurs syndromes correspondent à la «Stagnation de Sang». Les amas proviennent soit de sang extravasé qui ne s'est pas résorbé, soit de stagnation de sang dans les vaisseaux ou dans un organe. Généralement ces syndromes appartiennent à la catégorie Plénitude. Ils sont classés de la façon suivante :

- Stagnation de Sang accompagnée de Vide du Qi.
- Stagnation de Sang accompagnée de Vide du Sang.
- Froid de Sang.

- Sang et Chaleur qui se nouent.

### 2-1) Stagnation de sang accompagnée de Vide de Qi (Qi Zhi Xue Yu)

- Symptomatologie :

Épuisement, essoufflement, transpiration spontanée, douleurs localisées non améliorées par la pression.

Langue pourpre ou présentant des points violets.

- Pathogénie :

Le Qi n'a pas la force de faire circuler le sang.

Les stases sanguines se transforment en amas qui bloquent la circulation et entraînent des douleurs fixes non améliorées par la pression.

L'épuisement, l'essoufflement et la transpiration spontanée traduisent le Vide de Qi.

- Orientation thérapeutique :

Principe : fortifier le Qi et faire circuler le Sang.

Acupuncture : 20 V, 21 V, 36 E, 6 Rt, 13 F, 3 F, 10 Rt, 1 Rt, 3 TR, 29 E.

### 2-2) Stagnation de sang accompagnée de Vide de Sang (Qi Xu Xue Yu)

- Symptomatologie :

Vertiges, éblouissements, palpitations, insomnie, tuméfaction douloureuse (la douleur est fixe et n'est pas améliorée par la pression). Langue pâle présentant des points violets.

Pouls fin (Xi) et rugueux (Se).

- Etiopathogénie :

- Sang Vide par lui-même.
- Sang extravasé stagnant dans le corps.
- Stagnation de Sang bloquant la production de Sang neuf.
- Pertes de Sang de toutes origines.

Toutes ces causes peuvent être à l'origine du syndrome de «Stagnation de Sang accompagnée de Vide de Sang».

La sémiologie associe des symptômes de Vide de Sang (palpitations, insomnie, vertiges,...) et de Stagnation de Sang (tuméfaction douloureuse, douleur fixe non améliorée par la pression,...).

- Orientation thérapeutique :

Principe : nourrir le Sang, le mettre en mouvement.

Acupuncture : 20 V, 21 V, 54 V, 36 E, 6 Rt, 13 F, 43 V, 2 MC, 13 IG, 3 VC, 4 VC.

### 2-3) Froid de sang «Sang figé, logé dans les vaisseaux sanguins» (Xue Han)

- Symptomatologie :

Douleurs soulagées par la chaleur, corps et membres froids.

Langue pâle et terne.

Pouls profond (Chen), lent (Chi), rugueux (Se).

- Etiopathogénie :

- Le Froid qui est de nature Yin a pour fonction de coaguler et de léser le Yang Qi.
- Lorsque le Froid occupe les vaisseaux sanguins, il provoque une stase de la circulation et une évolution vers la coagulation du sang.

Cette affection se rencontre chez les femmes dans la maladie de «l'utérus froid» : petit bassin froid et douloureux, crainte du froid améliorée par la chaleur, corps et membres froids, allongement de la période des

règles avec écoulement de caillots de sang, et sang de couleur terne.

- Orientation thérapeutique :

Principe : réchauffer les vaisseaux, vivifier le Sang.

Acupuncture : 9 P (Tai Yuan), 17 V (Ge Shu), 43 V (Gao Huang Shu), 14 V (Jue Yin Shu).

«Utérus Froid» : 29 E (Gui Lai), 3 F (Tai Chong), 3 VC (Zhong Ji), 6 Rt (San Yin Jiao), 18 E, 10 Rt (Xue Hai), 4 GI (He Gu).

#### 2-4) Sang et Chaleur qui se nouent (Xue Re Nei Jie)

Ce syndrome représente l'agrégat de la Chaleur et de la Stagnation de Sang. Trois localisations différentes sont possibles.

- Symptomatologie :

Signes communs :

- Douleurs soulagées par le froid, fièvre ou pertes de sang, ou tuméfactions.
- Langue rouge foncé.
- Pouls rapide.

Signes particuliers :

- Si la Chaleur est importante à l'intérieur, il y aura amalgame au niveau de l'Estomac - Intestin ou au niveau du Réchauffeur inférieur : délire verbal, amnésie, ventre ballonné, douloureux, douleurs non calmées par la pression. Selles sèches de couleur noire, mais exonération facile; parfois le petit bassin est contracté, comme noué, mais on ne note pas de difficulté pour uriner. Le malade est comme fou ou a des accès de folie.
- Chez les femmes, si la Chaleur pénètre dans «la chambre du sang» : petit bassin ou poitrine et flancs gonflés et durs, alternance de chaleur et de frissons, délire verbal la nuit, arrêt des règles au milieu des menstruations.
- Si la Chaleur dessèche et brûle le Sang : fièvre hectique ou vespérale, transpiration nocturne, desquamation de la peau, escarres cutanées, perte des ongles. Tous ces signes traduisent une consommation.

- Etiopathogénie :

Quatre causes sont à l'origine de ce syndrome :

- Une Energie perverse d'origine externe.
- La blessure d'un sentiment.
- Un dysfonctionnement d'un viscère.
- La Stagnation de Sang

- Mécanismes :

- Le Sang et la Chaleur luttent, ce qui provoque de la fièvre.
- La Chaleur blesse les vaisseaux en causant des pertes de Sang.
- La Chaleur et le Sang dans l'Estomac et l'Intestin dessèchent la Stagnation de Sang et les selles, les colorant en noir. Mais comme l'activité fonctionnelle n'est pas atteinte, la défécation est normale.
- La Chaleur agrégée dans le Réchauffeur Inférieur contracte le petit bassin. Mais la fonction d'ouverture fermeture n'est pas lésée, la miction est donc normale.
- La Chaleur en troublant le Shen du Cœur déclenche des accès de folie.
- Lorsque la Stagnation de Sang tourne longtemps dans le corps, le Sang est desséché par la Chaleur et il y a apparition d'escarres, de fièvre vespérale ou de fièvre hectique, de transpiration nocturne, qui traduisent une consommation.

- Orientation thérapeutique :

1<sup>er</sup> cas : la Chaleur et le Sang s'agrègent dans les Intestins et l'Estomac.

- Principe : disperser la Chaleur, briser les amas, défaire les agrégats, résorber les tuméfactions.
- Acupuncture : points antiques Intestin et Estomac et 25 E, 4 GI.

2<sup>e</sup> cas : la Chaleur pénètre dans la «Chambre du Sang».

- Principe : concilier et faire diffuser, rafraîchir la Chaleur, mettre en mouvement le Sang.
- Acupuncture : 6 Rt, 10 Rt, 2 F, 8 Rt, 3 VC.

3<sup>e</sup> cas : la Chaleur dessèche et brûle le Sang.

- Principe : rafraîchir la Chaleur, chasser les caillots, produire du Sang neuf.
- Acupuncture : 4 VC, 6 Rt, 38 VB, 2 F, 10 Rt, 14 VG, 36 E, 43 V.

### 3) Chaleur de Sang (Xue Re)

Le «Sang Chaud» représente les affections dans lesquelles la Chaleur pénètre ou se trouve dans la couche du Sang.

- Symptomatologie :

Agitation anxieuse pouvant se transformer en folie agitée, bouche sèche mais sans le désir de boire, fièvre, aggravation des symptômes la nuit.

On peut observer toutes sortes de spoliations sanguines (hématémèse, hématurie, épistaxis, ecchymoses).

Chez les femmes les menstruations sont avancées et abondantes. Pouls fin (Xi) et rapide (Shuo).

- Etiopathogénie :

Deux causes :

- Atteinte par un agent pathogène Chaleur d'origine externe.
- Le Foie congestionné produit du Feu.

- Mécanisme :

- La Chaleur dérange le Shen du Cœur en provoquant des angoisses, de l'agitation et même des accès de folie.
- Le Sang étant de nature Yin, les symptômes sont aggravés la nuit.
- La Chaleur chasse le Sang, les vaisseaux sanguins sont lésés, des spoliations sanguines apparaissent.
- La Chaleur brûle le Sang, les liquides Yin sont diminués, la bouche est sèche, mais comme la couche du Qi n'est pas affectée par la Chaleur, il n'y a pas de désir de boire.

- Orientation thérapeutique :

Principe : rafraîchir la Chaleur, vivifier le Sang.

Acupuncture : 6 Rt, 10 Rt, 3 F, 4 GI, 6 MC, 9 P, 40 V, faire saigner.

**Tableau de Stagnation de Sang et symptômes correspondants en fonction leur localisation**

Région ou organes	Symptômes
<b>Cœur</b>	1) Oppression thoracique, douleurs violentes irradiant vers les épaules, lèvres violacées. 2) Démence.
<b>Poumon</b>	Douleurs thoraciques avec fièvre, crachats purulents mêlés de sang de couleur sombre.
<b>Abdomen</b>	Sensation de masse formant parfois protubérance, ou perceptible à la palpation. Douleur pongitive ou douleur gravative d'une partie de l'abdomen.
<b>Utérus</b>	Règles irrégulières ou aménorrhée ou hémorragie utérine. Sang menstruel de couleur foncée ou mêlé de caillots noirâtres. Douleurs pongitives de l'abdomen ou douleurs avec sensation de distension. Après les accouchements, lochies persistantes ou écoulements sanieux.
<b>Peau</b>	Hématomes. Gangrène sèche par oblitération artérielle à l'extrémité des membres.

## Syndromes associant Qi et Sang (Qi Xue Tong Bing)

- Le Qi produit, réchauffe, met en mouvement et retient le Sang dans les vaisseaux. Une déficience du Qi peut donc être la cause :
  - D'une diminution du Sang.
  - D'une stase du Sang avec formation de Stagnation de Sang.
  - D'extravasations sanguines.
- Le Sang nourrit et transporte le Qi. Lorsque le Sang est insuffisant :
  - Le Qi n'étant pas hydraté et nourri, des maladies de Chaleur Sécheresse surviennent.
  - Le Qi n'ayant plus rien pour adhérer, va disparaître en créant le syndrome: «dispersion du Qi et du Yang» (Tuo Qi Wang Yang).

Les pathologies associant Qi et Sang sont représentées par quatre syndromes :

- Stagnation de Qi et de Sang.
- Vide de Qi et de Sang.
- Qi Vide entraînant des Pertes de Sang.
- Qi disparaissant à la suite du Sang.

### 1) Stagnation de Qi et de Sang (Qi Zhi Xue Yu)

La stagnation du Qi forme obstacle à la circulation sanguine entraînant l'apparition de Stagnation de Sang.

- Symptomatologie :

Sensation de Plénitude douloureuse de la poitrine et des flancs.

Angoisse, énervement, sensation de masse dans l'abdomen (Pi Kuai), et douleurs pongitives ne cédant pas à la pression.

Chez les femmes on peut observer un arrêt des menstruations ou bien une dysménorrhée de couleur rouge foncé avec des caillots, les seins sont gonflés et douloureux.

Langue pourpre sombre ou présentant des points violets.

- Etiopathogénie :

Les causes peuvent être une entorse, une blessure externe, des sentiments réprimés.

- Lorsque le Qi du Foie congestionné n'assure pas sa fonction de drainage, on observe des signes d'angoisse, d'énervement, de Plénitude douloureuse de la poitrine et des flancs.
- Lorsque le Qi stagne, la circulation sanguine est ralentie et peut s'arrêter. Il y a sensation de masses dans l'abdomen (Pi Kuai), et des douleurs pongitives non améliorées par la pression. Chez les femmes, apparaissent aménorrhée et dysménorrhée avec des caillots.

- Orientation thérapeutique :

Principe : faire circuler le Qi, mettre le Sang en mouvement.

Acupuncture : 20 VG, 20 VB, 22 VB, 4 GI, 3 F, 14 F, 13 F, 15 TR, 13 GI, 29 E.

### 2) Vide de Qi et de Sang (Qi Xue Liang Xu)

- Symptomatologie :

Essoufflement, difficulté à parler, épuisement, transpiration profuse, teint du visage blême ou jaune fané, palpitations, insomnie.

Langue pâle et tendre.

Pouls fin(Xi), faible (Ruo).

- Etiologie :

Les causes de ce syndrome peuvent être :

- Une maladie chronique lésant le Qi et le Sang.
- Des spoliations sanguines importantes entraînant un amoindrissement du Qi.
- Un Qi déficient qui ne peut produire suffisamment de Sang.

- Orientation thérapeutique :

Principe : fortifier également Qi et Sang.

Acupuncture : 20 VG, 20 VB, 10 Rt, 43 V, 4 GI, 6 Rt, 25 E.

### 3) Qi Vide entraînant des Pertes de Sang (Qi Xu Shi Xue)

- Symptomatologie :

Pertes de Sang associées aux symptômes de Vide de Qi [essoufflement, asthénie, teint blême, langue pâle, pouls faible (Ruo), fin (Xi), ténu (Wei)].

- Pathogénie :

Le Qi en état de Vide ne peut retenir le Sang dans les vaisseaux. Lorsque le Qi s'effondre, le Sang le suit. C'est pour cela que les pertes de Sang (enterrorragies, hématuries, métrorragies) s'effectuent dans les parties basses de l'abdomen.

- Orientation thérapeutique :

Principe : tonifier le Qi avant de faire revenir le Sang dans les vaisseaux.

Acupuncture : 20 V, 21 V, 6 Rt, 10 Rt, 36 E, 3 F, 4 VC, 7 VC.

### 4) Qi disparaissant à la suite du Sang (Qi Sui Xue Tuo)

A la suite de spoliations sanguines importantes, le Qi perd son support et disparaît brusquement.

- Symptomatologie :

En même temps que des pertes de Sang importantes, les symptômes suivants apparaissent : teint du visage très blanc, membres brutalement refroidis, transpiration profuse, parfois syncope.

Pouls fin (Xi), ténu (Wei) ou creux (Kou).

- Orientation thérapeutique :

Principe : tonifier rapidement le Qi pour arrêter sa disparition (en se souvenant de la Règle suivante : lors d'une disparition du Sang il faut donner du surplus au Qi).

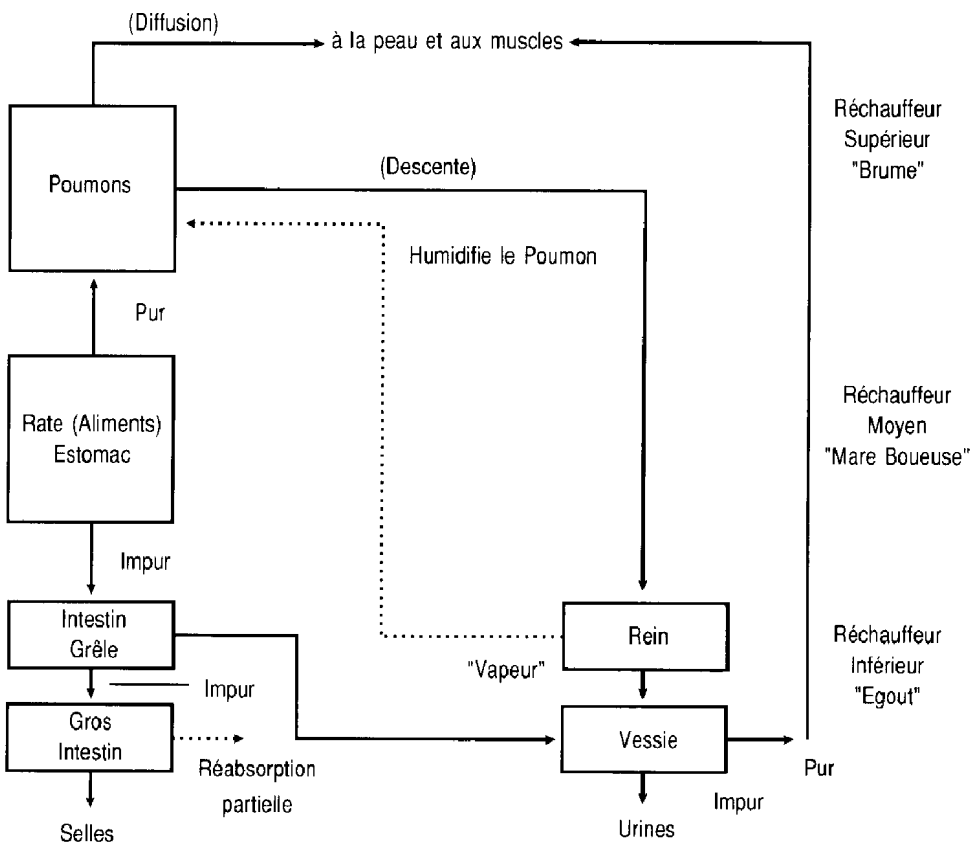
Acupuncture : 3 VC, 4 VC, 6 VC, 8 VC, 1 F, 20 VG, 36 E, 1 Rt, 6 Rt.



### Tableau simplifié des syndromes du Qi et du Sang

<b>Vide de Qi</b>	Essoufflement, difficulté à converser, asthénie. Vertiges. Langue pâle. Pouls vide (Yu).
<b>Effondrement de Qi</b>	Essoufflement, perte de force, ventre gonflé et pendant, prolapsus rectal ou utérin; ptôse d'organes, envies fréquentes d'uriner. Langue pâle. Pouls vide (Xu).
<b>Stagnation de Qi</b>	Douleurs, gonflements, tuméfactions.
<b>Remontée de Qi à contre-courant</b>	Toux, respiration asthmatique. Eructations, hoquets, nausées, vomissements. Céphalées, vertiges, vomissements de sang.
<b>Vide de Sang</b>	Teint du visage pâle sans éclat ou jaune desséché, lèvres pâles, blanches, vertiges, yeux troubles, palpitations, cœur troublé. Langue pâle. Pouls fin (Xi).
<b>Stagnation de Sang</b>	Douleurs, Stagnation de Sang, pétéchies, ecchymoses.
<b>Chaleur de Sang</b>	Agitation anxieuse jusqu'à l'accès de folie, confusion mentale. Langue rouge foncé. Pouls rapide (Shuo). Tous types de pertes de sang.

### Syndromes des Liquides Organiques (Jin Ye Bian Zhen)



Origine, transformation et excrétion des Liquides Organiques

Les nombreux syndromes des Liquides Organiques peuvent être réunis en deux catégories :

- 1) Déficience des Liquides Organiques.
- 2) Stagnation des Liquides Organiques.

#### 1) Déficience des Liquides Organiques (Jin Ye Bu Zu)

Lorsque les liquides du corps sont déficients ils ne peuvent plus assurer correctement leur rôle d'irrigation et d'apport de nourriture, aussi une maladie de Sécheresse interne se développe.

- Symptomatologie :  
Gorge sèche, lèvres brûlées, langue sèche, soif, peu ou pas de salive, peau sèche et déshydratée, oligurie.  
Pouls fin (Xi), rapide (Shuo).
- Etiologie :  
L'insuffisance des Liquides Organiques est souvent provoquée par :
  - une abondance de Chaleur,
  - des transpirations profuses,
  - des pertes de Sang,
  - des vomissements abondants, incoercibles,
  - de la polyurie,
  - un manque d'apport hydrique.
- Orientation thérapeutique :  
Principe : accroître les Liquides Organiques.  
Acupuncture : 21 V, 12 VC, 2 Rn, 6 Rn, 6 Rt, 8 MC.

## 2) Stagnation des Liquides Organiques ( Shui Ye Ting Zhi)

La stagnation des Liquides Organiques, provoquée par un dérèglement fonctionnel des viscères, va se manifester sous forme de Mucosités (Tan), de Glaires (Yin), d'Œdèmes (Shui Qi).

### 2-1) Mucosités (Tan)

Les syndromes Tan représentent l'association de Mucosités avec des signes d'Energie perverse : Vent, Chaleur, Froid, Humidité, Sécheresse.

**Tableau des Mucosités (Tan) et symptômes en fonction leur localisation**

Région ou organes	Symptômes
<b>Cœur</b>	1) Oppression thoracique avec douleurs pouvant aller jusqu'à la perte de conscience, palpitations. 2) Esprit confus, égaré, démence (folie agitée).
<b>Poumon</b>	Toux asthmatique, expectorations de mucosités, respiration sifflante.
<b>Gorge</b>	Sensation de gorge bloquée, impossibilité de cracher ou d'avaler.
<b>Estomac</b>	Nausées, vomissements, sensation de réplétion stomacale avec parfois impression de boules ou de masses.
<b>Os et Chair</b>	1) Abscesses osseux, lymphangite, ganglions enflammés, adénites, y compris des parties génitales. 2) Ecoulements sanieux, y compris urétrites.
<b>Vaisseaux, Collatérales</b>	Paresthésies des membres, hémiparésie.

### ① Mucosités Vent (Feng Tan)

Les Mucosités abondent et provoquent un Vent interne.

- Symptomatologie :

Vertiges, éblouissement, perte de connaissance brutale, déviation de la bouche et des yeux, stertor, langue raide, aphasie, hémiplégié.

- Etiopathogénie :

Lorsque le Yin est faible, le Yang devient trop puissant et le Vent interne s'agite. Ce syndrome est souvent causé par des excès alimentaires (boissons et nourriture trop sucrées et trop grasses).

Les Mucosités Vent perturbent le Haut, entraînant vertiges et éblouissements, elles pénètrent dans les méridiens et les collatérales en provoquant une hémiplégié, elles bouchent les pures ouvertures en causant une perte de connaissance, une raideur de la langue et de l'aphasie.

- Orientation thérapeutique :

Principe : chasser le Vent, dissoudre les Mucosités.

Acupuncture : 26 VG, 22 VG, 9 IG, 14 F, 41 VB, 40 E, 3 F, 21 VB, 11 VG, 15 VG.

### ② Mucosités Chaleur (Re Tan)

- Symptomatologie :

Fièvre avec agitation et irritabilité, toux avec mucosités jaunes et épaisses, gorge douloureuse, selles dures, parfois accès de démence.

Pouls glissant (Hua) et rapide (Shuo).

- Etiopathogénie :

Causes :

- Le Yang Qi de l'organisme est trop puissant.
- Il y a agression par de la Chaleur perverse.

Le mécanisme de la maladie est le suivant :

- D'une part la Chaleur consomme et réduit les Liquides organiques.
- D'autre part, la Chaleur et les mucosités :
  - Troublent la respiration; la gorge est douloureuse et les mucosités sont jaunes et épaisses.
  - S'amassent dans l'Estomac et les Intestins, les selles deviennent dures.
  - Obstruent le Shen du Cœur, il y a agitation et irritabilité, parfois accès de démence.

- Orientation thérapeutique :

Principe : disperser la Chaleur, dissoudre les Mucosités.

Acupuncture : 11 GI, 5 TR, 40 V, 60 V, 34 VB, 14 VG, Shi Xuan points extra, 8 Rn., 40 E, 10 VG.

### ③ Mucosités Froid (Han Tan)

- Symptomatologie :

Crainte du Froid améliorée par la Chaleur, refroidissement brutal du corps, expectoration de mucosités blanches et fluides, douleurs térébrantes des os, impossibilité de bouger les membres.

Pouls profond (Chen) lent (Chi).

- Etiopathogénie :

- Froid pervers d'origine externe.
- Le Yang est déclinant, le Yin devient trop puissant.

L'agrégat des mucosités et du Froid blesse le Yang Qi. Il y a crainte du Froid, refroidissement du corps, douleurs térébrantes des os, la douleur entraînant l'impotence des membres.

- Orientation thérapeutique :

Principe : dissoudre les Mucosités par la Chaleur.

Acupuncture : 4 VC, 6 VC, 4 VC, 23 V, 3 Rn, 12, VC.

#### ④ Mucosités Humidité (Shi Tan)

- Symptomatologie :

Anorexie, sensation de boules (Pi) ou de masses dans la poitrine, inspiration limitée et difficile, nausées, vomissements, abondance de mucosités, lourdeurs, fatigues.

Enduit lingual épais et gras.

Pouls mou (Ru) et glissant (Hua).

- Etiopathogénie :

- L'Humidité Froide d'origine externe gêne le Poumon et la Rate.
- La Rate en état de Vide ne peut assurer sa fonction de transport.

L'Humidité stagne dans le corps et se transforme en Mucosités.

Ces dernières forment un obstacle à la circulation du Qi en obstruant le Réchauffeur Moyen, en donnant la sensation de boules (Pi), en causant un reflux (Ni) du Qi de l'Estomac avec des nausées et des vomissements.

- Orientation thérapeutique :

Principe : assécher l'Humidité, dissoudre les Mucosités.

Acupuncture : 9 VC, 9 Rt, 40 E, 5 P, 4 VC, 12 VC, 20 V, 51 V, 28 VB.

#### ⑤ Sécheresse Mucosités (Zao Tan)

- Symptomatologie :

Expectoration difficile de mucosités épaisses et collantes, quelquefois présence de Sang dans les Mucosités, bouche et nez secs, gorge sèche et douloureuse, selles sèches.

Langue sèche, salive peu abondante.

Pouls fin (Xi), glissant (Hua), rapide (Shuo).

- Etiopathogénie :

- Atteinte par une Energie perverse, Sécheresse d'origine externe.
- Chaleur interne qui brûle et condense les Liquides Organiques.

L'action de l'une ou de l'autre de ces causes entraîne une insuffisance des Jin Ye. Le Sec domine à tous les niveaux, d'où mucosités, selles sèches, etc...

- Orientation thérapeutique :

Principe : humidifier la Sécheresse, dissoudre les mucosités.

Acupuncture : 13 V, 22 VC, 17 VC, 14 VC, 15 IG, 1 P, 7 P, 9 P, 15 E.

## 2-2) Glaires (Yin)

Tableau des Glaires (Yin) et symptômes en fonction leur localisation

Région ou organes	Symptômes
<b>Poumon</b>	Toux, respiration asthmatiforme, abondance de glaires fluides et spumeuses, œdème du visage, impossibilité de rester allongé.
<b>Estomac</b>	Estomac, poitrine et flancs gonflés, palpitations cardiaques, respiration courte, superficielle, vertiges.
<b>Intestin</b>	Vertiges, crachats, le petit bassin est comme contracté, agitation sous-ombilicale, miction pénible.
<b>Flancs</b>	Poitrine et flancs très douloureux, les douleurs sont aggravées par la toux qui est productive, polypnée, impossibilité de rester couché sur un flanc.
<b>Peau</b>	Sensation de douleurs et lourdeurs dans les membres et le corps, oligurie, œdèmes des membres

Les Yin proviennent d'un trouble dans l'activité des organes qui entraîne une accumulation de liquides dans le corps. Le terme Yin désigne d'une façon large les syndromes provoqués par les exsudats. Les Glaires (Yin), les Mucosités (Tan) et l'Eau (Shui) ont beaucoup de points communs et sont souvent étroitement liées lors de l'évolution des maladies. Dans la pratique médicale, les syndromes Yin sont également appelés «Tan Yin» (au sens large) ou «Shui Yin».

L'étiologie commune aux maladies Yin est représentée par un état de Vide congénital du Yang du Réchauffeur Moyen (Zhong Yang) auquel s'ajoutent soit du Froid-Humidité d'origine externe, soit un excès alimentaire (nourriture et boissons).

Ces causes (Vide de Yang, excès de Yin) entraînent un dérèglement de la fonction de Transport Transformation et une accumulation des exsudats provenant des modifications pathologiques (Shui Yin). Selon leur localisation anatomique les Shui Yin sont appelés Tan Yin (au sens étroit), Xuan Yin.

### ① Tan Yin

Tan Yin, pris dans son sens étroit, désigne une accumulation de Glaires dans l'Estomac.

- Symptomatologie :

Poitrine et flancs gonflés, clapotis dans l'Estomac, vomissement de Glaires fluides et claires, absence de soif ou de désir de boire, éblouissements et vertiges, palpitations, dyspnée.

Enduit lingual blanc et glissant.

Pouls en corde (Xian), glissant (Hua).

- Orientation thérapeutique :

Principe : réchauffer et dissoudre les Tan Yin.

Acupuncture : 12 VC, 20 V, 21 V, 17 Rt, 6 MC, 36 E, 40 E.

### ② Xuan Yin

Les liquides restent dans les flancs, c'est pourquoi on donne à ce syndrome le nom de «Yin suspendu» (Xuan Yin).

- Symptomatologie :

Douleurs des flancs aggravées par la toux et les expectorations. La rotation du tronc et la respiration profonde entraînent des douleurs. Elargissement des espaces intercostaux, polypnée.

Pouls profond (Chen) en corde (Xian).

- Relations avec la médecine occidentale :

Pleurite, pleurésie (généralement celle d'origine tuberculeuse).

- Orientation thérapeutique :

Principe : poursuivre le Shui Yin.

Acupuncture : 11 V, 12 V, 13 V, 42 V, 43 V, 44 V, 45 V, 47 V, 6 MC, 6 TR, 14 F, 2 P, 3 P, 5 P, 36 E.

### ③ Yi Yin

Les Glaires débordent et vont stagner dans les membres en créant des œdèmes semblables à ceux causés par les maladies de l'Eau (Shui Qi).

- Symptomatologie :

Membres douloureux, lourds, œdémateux, oligurie, absence de transpiration, toux asthmatique, Glaires abondantes, blanches, spumeuses, parfois fièvre avec crainte du Froid.

Enduit lingual blanc.

Pouls en corde (Xian) et tendu (Jin).

- Relations avec la médecine occidentale :

- Glomérulonéphrites aiguës ou chroniques.
- Insuffisance du Cœur droit.
- Oedèmes d'origines diverses.

- Orientation thérapeutique :

Principe : dissoudre par la Chaleur, faire circuler l'Eau. En ce qui concerne le Froid d'origine externe il faut délier la surface et dissoudre le Yin.

Acupuncture : 5 VC en direction de 3 VC, 6 Rt, 9 Rt, 13 V, 20 V, 23 V, 36 E, 9 VG, 4 Gl.

### ④ Zhi Yin

Dans ce syndrome, les Glaires restent dans le thorax au niveau des bronches (Zhi).

- Symptomatologie :

Toux asthmatique pouvant entraîner des vomissements, sensation de dilatation du thorax, dyspnée, bradypnée, œdème du visage, Glaires spumeuses claires.

La gêne respiratoire rend le décubitus impossible même pour dormir.

Enduit lingual important, blanc et gras.

Pouls souvent en corde (Xian) et tendu (Jin).

- Relations avec la médecine occidentale :

- Bronchites aiguës ou chroniques.
- Emphysème.
- Maladie cardio-pulmonaire.

- Orientation thérapeutique :

Principe : disperser le Poumon, chasser le Yin. Dans les cas où des symptômes de surface accompagnent le Zhi Yin, il faut délier la surface et transformer le Yin.

Acupuncture : 17 VC, 22 VC, 13 V, 42 V, 43 V, 45 V, 2 Rt, 15 IG, 40 E, 23 Rn, 12 VG, 14 VG.

## 2-3) Œdèmes (Shui Qi OU Shui Zhong)

En plus de la forme œdémateuse Yi Yin décrite dans les syndromes Glaires, la doctrine classique de la médecine chinoise fait état de causes d'entraves externes et internes à la circulation des liquides organiques.

### - Causes externes

#### (i) Attaque externe du Vent pervers.

L'organe Poumon attaqué perdra une partie de son action «diffusion - descente». Si la diffusion est mauvaise, la peau s'ouvre mal et la transpiration ne peut s'écouler à l'extérieur. Si la descente s'effectue mal, le Qi ne peut assurer la circulation dans la «Voie des Eaux» jusqu'à la Vessie. L'eau se répand «entre chair et peau», il y a formation d'œdèmes.

#### (ii) Séjourner dans un lieu humide, traverser des étendues d'eau, être soumis à la pluie, favorisent la pénétration et l'accumulation de l'Humidité dans le corps. L'action de la Rate dans son activité de «transport» va être freinée et elle ne pourra assurer «la montée du pur et la descente de l'impur». L'eau ne pouvant circuler, va se répandre et donner des œdèmes. Si l'Humidité s'accumule, elle va se transformer en Chaleur, entraînant des mictions difficiles et la formation d'œdèmes.

### - Causes internes

#### (iii) Un dérèglement qualitatif ou quantitatif dans l'alimentation, un excès de fatigue, affaiblissent progressivement la Rate. Les liquides organiques ne peuvent s'élever pour humidifier les organes du Réchauffeur Supérieur, l'eau s'arrête dans le Réchauffeur Médian, affaiblissant encore plus le Yang de la Rate. L'eau n'étant plus contrôlée se répand en un œdème progressif.

#### (iv) Des excès sexuels ou des fatigues mentales causent un amoindrissement du Qi des Reins. Les Reins en état de Vide perdent leur action de contrôle sur «l'ouverture - fermeture» de la Vessie, entraînant une stagnation de l'eau et des œdèmes.

Les œdèmes de type Plénitude sont dus à la pénétration des énergies du Vent pervers et de l'Humidité nocive.

Les œdèmes de type Vide sont dus à l'affaiblissement de la Rate et des Reins.

Mais un œdème de type Plénitude qui persiste provoque un affaiblissement graduel de l'énergie vitale (Zheng Qi), et une augmentation progressive de l'agent pathogène Eau pourra le transformer en œdème de type Vide (Œdème Yin).

D'autre part, si un organisme affecté par un œdème de forme Vide est attaqué fréquemment par un Xie externe, l'œdème en sera aggravé. Le symptôme cime (Biao) deviendra le plus important et il faudra donc d'abord en soigner les conséquences et traiter l'œdème comme s'il était de forme Plénitude (Œdème Yang).

## 2-3-1) Œdèmes Yang (Yang Shui)

### ① Attaque du vent pervers d'origine externe

#### - Symptômes :

Œdème d'apparition rapide débutant aux paupières, s'étendant ensuite au visage, aux membres et à tout le corps.

Céphalées, vertiges, douleurs articulaires, fièvre avec crainte du vent, sensation de froid, toux. gorge enflée, rouge et douloureuse.

#### - Orientation thérapeutique :

Principe : libérer la fonction de diffusion du Poumon, faire circuler l'eau.

Acupuncture : 13 V, 7 P, 4 GI, 26 VG.

## ② Imbibition par Eau - Humidité

### - Symptômes :

Œdèmes généralisés, signe du godet, oligurie, fatigue avec une sensation de pesanteur et de lourdeur du corps, poitrine oppressée, envie de vomir, enduit lingual gras, pouls mou (Ru). Se rencontre en particulier dans les syndromes où l'Humidité nocive entrave la circulation du Qi et du Sang.

### - Orientation thérapeutique :

Principe : faire circuler le Yang et faire couler l'eau.

Acupuncture : 9 VC, 3 VC, 2 VC, 28 E, 5 Rn, 7 Rn, 9 Rte.

## ③ Chaleur - Humidité prospère et stagne

### - Symptômes :

Œdème généralisé, absence de signe du godet, sensation de gonflement et d'oppression thoraco-abdominale, fièvre avec irritation et agitation anxieuse.

Peau humide, brillante, lumineuse.

Oligurie, selles sèches ou pâteuses.

Enduit lingual jaune, gras.

Pouls superficiel (Fu) et glissant (Hua), parfois mou (Ru).

### - Orientation thérapeutique :

Principe : rafraîchir la Chaleur, faire circuler l'Humidité.

Acupuncture : 9 VC, 6 VC, 11 V, 22 V, 36 E, 4 GI, 6 Rte.

## 2-3-2) Œdèmes Yin (Yin Shui)

### ① Type Vide de Yang de Rate

#### - Symptômes :

Œdème progressif extrêmement important, débutant aux membres inférieurs et gagnant progressivement l'abdomen jusqu'à la région épigastrique. Cet œdème prend le godet.

Le visage est flétri, l'esprit endormi, fatigué, le corps et les membres sont froids. Anorexie, oligurie, selles non agglomérées complètent la symptomatologie.

La langue est pâle, l'enduit lingual, blanc et glissant.

Le pouls est profond (Chen) et lent (Huan).

#### - Orientation thérapeutique :

Principe : rendre la Rate forte, faire circuler l'eau.

Acupuncture : 20 V, 13 F, 36 E, 6 Rt, 41 VB.

### ② Type Vide de Yang des Reins

#### - Symptômes :

Œdème progressif gagnant l'ensemble du corps. L'œdème prend le godet, et prédomine des lombes aux malléoles.

Le visage est gonflé, de couleur blanc brillant.

Les lombes sont douloureuses, les genoux lourds. La vitalité est faible, le malade parle peu et d'une voix



basse, il mange peu. Les selles sont collantes et pâteuses. Il y a oligurie avec des urines épaisses. L'esprit est fatigué et craintif.

Le malade aime la Chaleur, la crainte du Froid est améliorée par la Chaleur.

Le scrotum est humide et froid.

La langue est pâle, grosse, l'enduit lingual est blanc glissant.

Le pouls est profond (Chen) et fin (Xi) ou profond (Chen) et lent (Chi).

- Thérapeutique :

Principe : réchauffer le Rein Yang, faire couler l'eau.

Acupuncture : 20 V, 23 V, 8 VC, 4 VC, 36 E, 6 Rt.

### ③ Type Vide de Yang du Cœur et des Reins

Voir les syndromes combinant plusieurs organes.